



Paikallisten energiayhtiöiden vaikutus kuntatalouteen

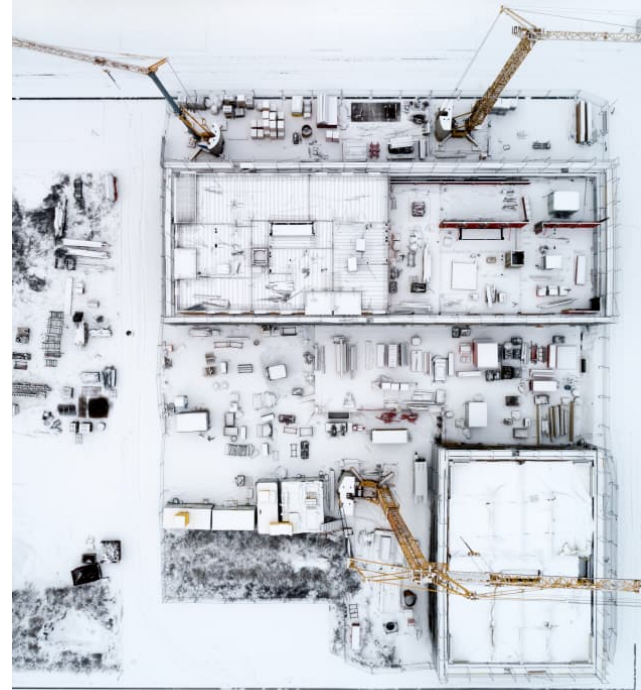
19.4.2022

LOPPURAPORTTI



Sisällys

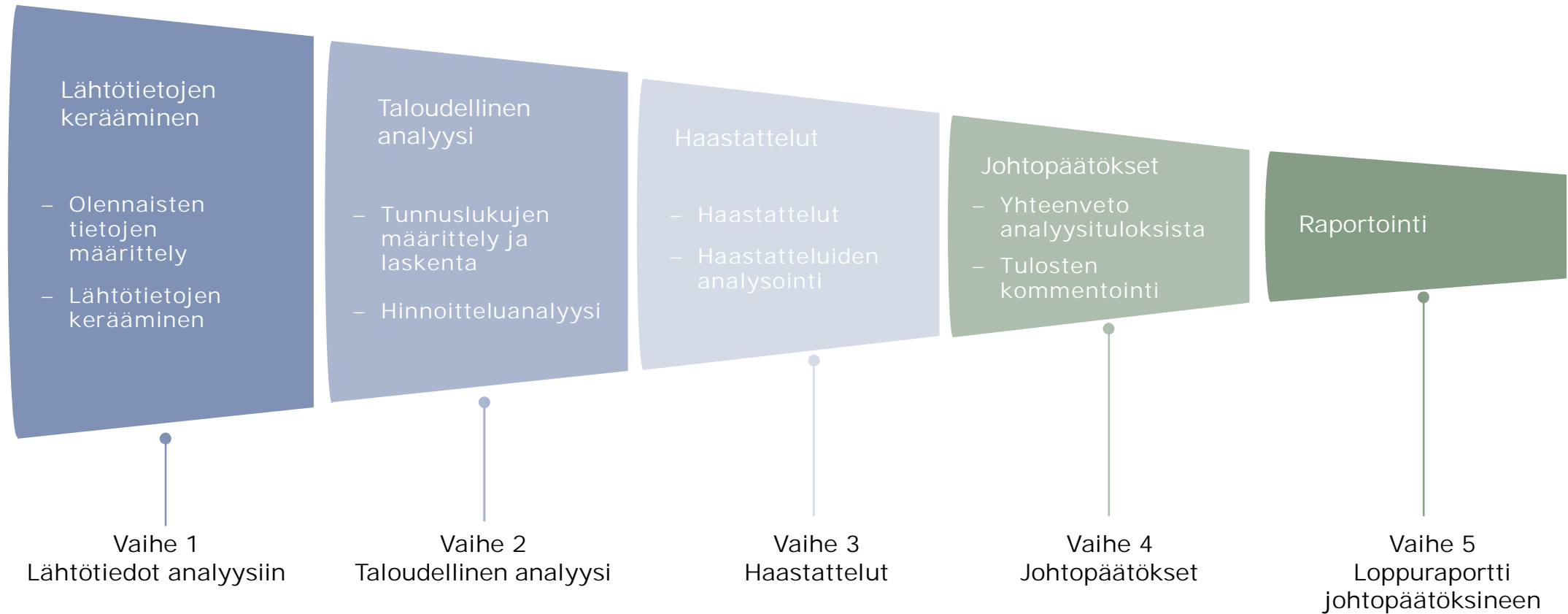
1. Työn tausta ja tavoitteet
2. Kuntien ja yhtiöiden talous
3. Tilinpäätösanalyysi
4. Haastatteluiden tulokset
5. Hinnoitteluanalyysi
6. Johtopäätökset



Työn tausta ja tavoitteet

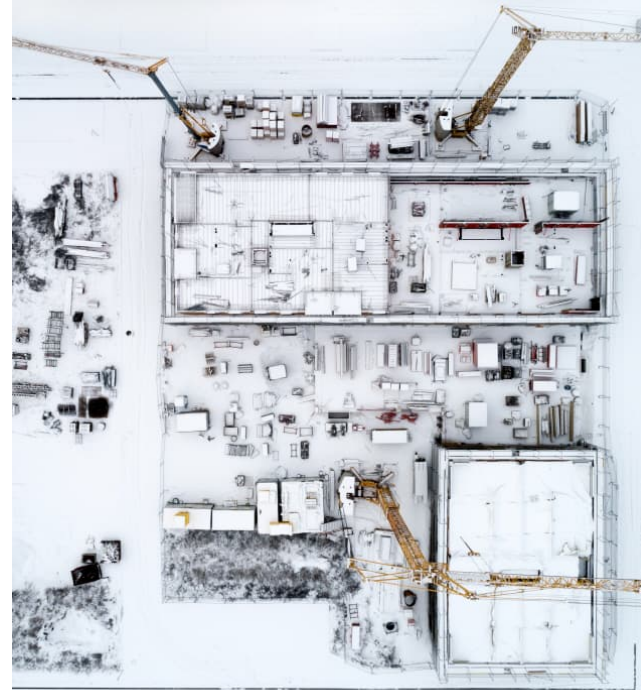
- Suomen kuntien kiristynvä yleinen talouskehitys korostaa paikallisten energiayhtiöiden merkitystä kuntien talouden voimavarana. AFRY on Paikallisvoiman ry:n toimeksiannosta selvittänyt paikallisten energiayhtiöiden vaikutusta kuntien talouteen.
- Selvityksen aineistona ovat olleet:
 - Julkiset tietolähteet kuten viralliset yritysten tasekirjat sekä omistajakuntien toimintakertomukset ja tilinpäätökset
 - Yritysten haastattelut, joilla selvennettiin ja tarkennettiin tietoja yritysten toiminnan yksityiskohdista
- Työssä tutkittiin sekä suoria taloudellisia yhteyksiä kuntiin että epäsuoria taloudellisia vaikutuksia.
- Raportti on tarkoitettu vain Paikallisvoima ry:n käyttöön.

Analyysin toteuttaminen



Sisällys

1. Työn tausta ja tavoitteet
2. Kuntien ja yhtiöiden talous
3. Tilinpäätösanalyysi
4. Haastatteluiden tulokset
5. Hinnoitteluanalyysi
6. Johtopäätökset



Paikallisten energiayhtiöiden taloudellinen yhteys kuntiin



– Normaali taloudellinen yhteys osakeyhtiön ja omistajan välillä on vuotuinen osingonmaksu.

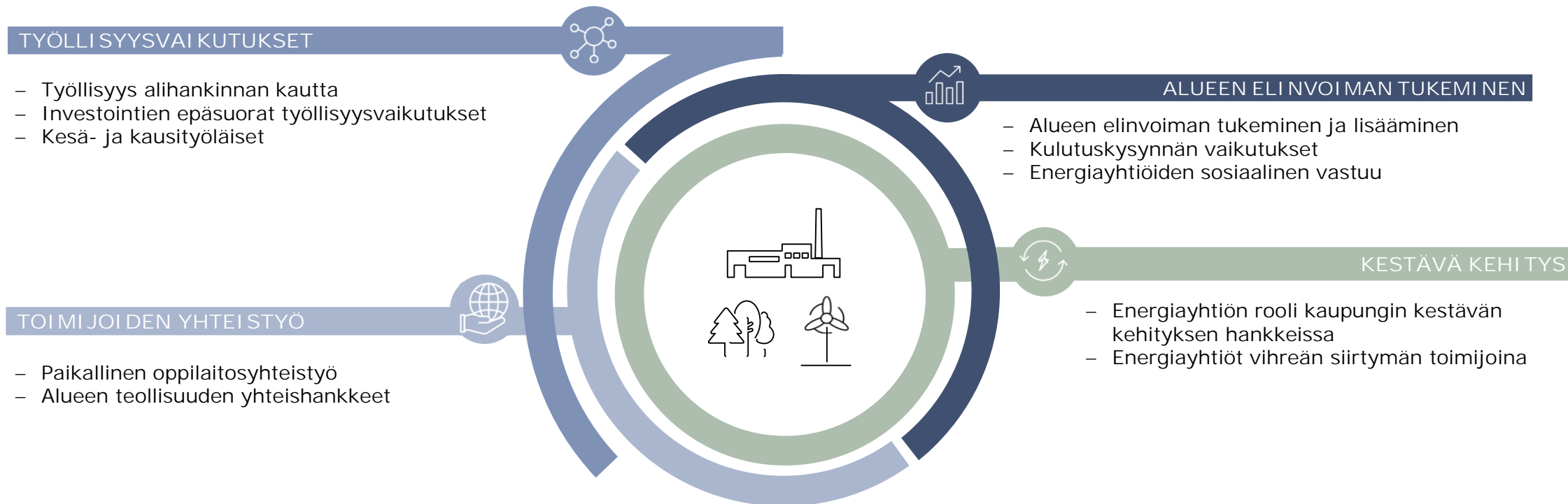
– Kuntaomistajalla saattaa toisinaan olla myönnettynä lainaa omalle energiayhtiölle. Velka on usein pitkäaikainen. Omistaja rahoittaa tällöin yhtiötä sekä omalla että vieraalla pääomalla.

– Pitkiä ja kertalyhenteisiä lainoja on myös pääomalainojen muodossa. Niiden ehdoista on säädetty laissa. Pääomalainalle maksetaan yleensä tavallista korkeampaa korkoa.

– Kuntarahoitus Oy:n myöntämiin energiayhtiöiden lainoihin tarvitaan kunnan takaus. Tällaisesta saatetaan periä takausprovisiota, joka on osa muita rahoituskuluja.

– Työntekijöiden tuloveroa kertyy asuinpaikkakunnan mukaan ja yhteisöveroa jyvitetään yritysten kiinteiden toimipaikkojen työntekijäosuuksien mukaan.

Paikallisten energiayhtiöiden epäsuora yhteys kuntatalouteen



Tilinpäätös- ja haastatteluaineisto

Tilinpäätöstiedot 25 paikalliselta energiayhtiöltä

Aineistoon koottiin tilinpäätöstiedot 25 paikalliselta energiayhtiöltä vuosilta 2018-2020 erityisesti osingonjakoon ja muihin mahdollisiin omistajalle maksettaviin rahoituskorvauksiin liittyen. Osingonmaksut perustuvat vuosien 2017-2019 tuloksiin.

Yhtiöt harjoittavat ainakin yhtä energialiiketoimialaa, tavallisesti useita, ja joillakin lisäksi vesiliiketoimintaa. Yhtiöt on koottu eri puolilta Suomea kuitenkin niin, että pienten yhtiöiden alueilta on valittu enemmän yrityksiä.

Sijaintikunnista tai verkkoalueen kunnista kerättiin vastaavasti tilinpäätöstietoja yhteydestä paikallisiin energiayhtiöihin niiden paikallistaloudellisen merkityksen suhteuttamiseksi.

10 haastatettavaa paikallista energiayhtiötä

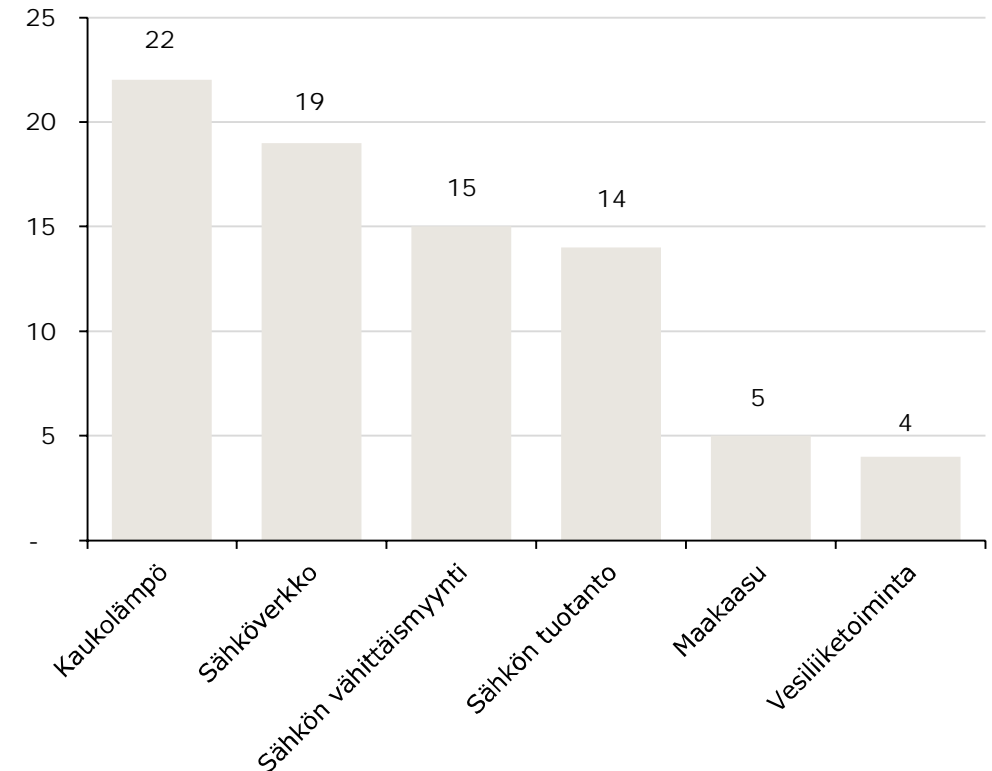
Edellä esitetyistä 25 paikallisesta energiayhtiöstä haastateltiin kymmenen Paikallisvoima ry:n jäsenyhtiötä, joilta saatiin julkisesti raportoimatonta tietoa rahankäytön kohteista liiketoiminnassa viime vuosina erityisesti sijaintipaikkakunnilla tai lähialueella, mm. kiinteistöverojen määrät.

Tarkasteltujen paikallisten energiayhtiöiden avainlukuja

SIJAINTIKUNTIEN JA YHTIÖIDEN TALOUDELLISIA TIETOJA

| | Pienin | Suurin |
|-----------------------------------|---------------|----------------|
| Tuloverot tuotot omistajakunnissa | 8,7 milj. EUR | 235 milj. EUR |
| Tulovero-% | 19,00 | 22,50 |
| Yhteisövero-osuus energiayhtiöstä | 2 000 EUR | 2,3 milj. EUR |
| Kuntien omistusosuus | 0 % (4 kpl) | 100 % (17 kpl) |
| Yhtiöiden henkilöstökulut | 115 000 EUR | 11,5 milj. EUR |
| Maksetut yhteisöverot | - | 5,7 milj. EUR |

YRITYSTEN OSALLISTUMINEN ERI ENERGIALIIKETOIMINTOIHIN

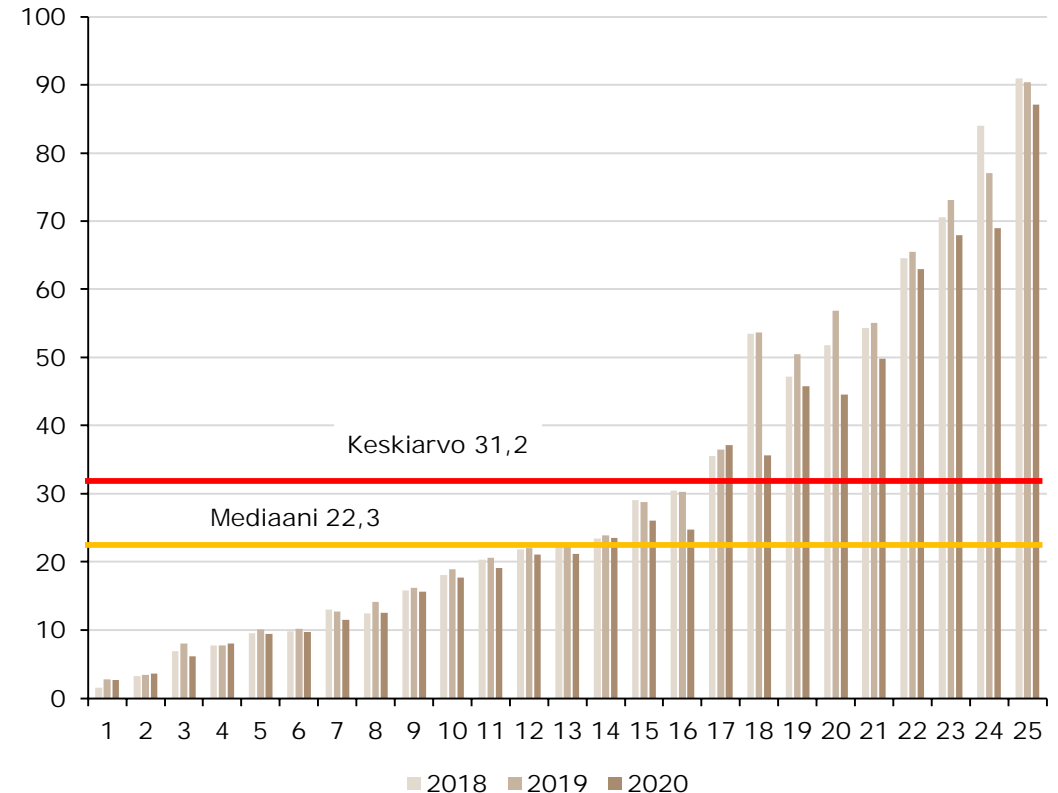


Energiayhtiöiden liiketoiminnan laajuus

3 TILIKAUTTA 25 YHTIÖLTÄ, YHTEENSÄ 75 HAVAINTOVUOTTA

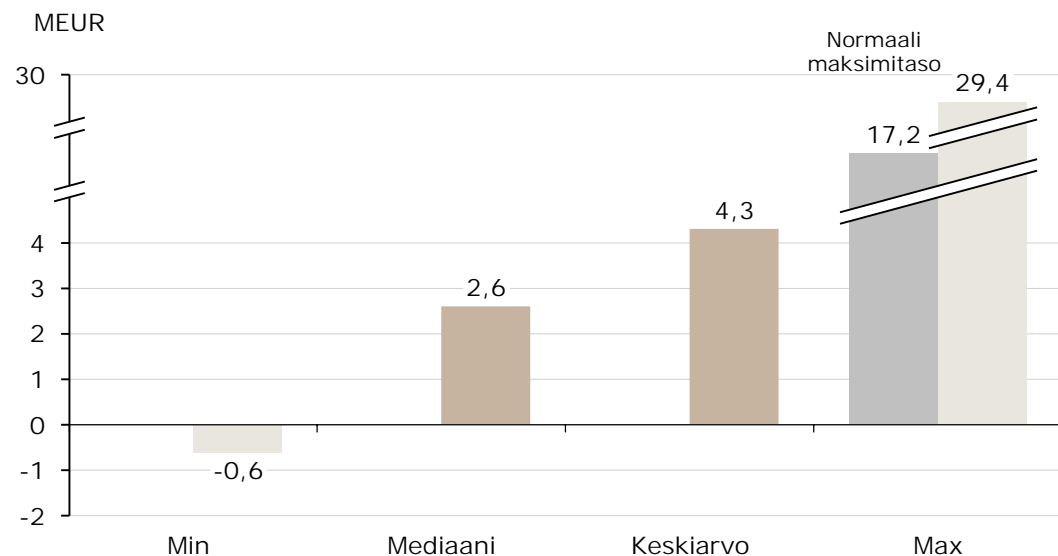
- Liiketoimintojen määrän ja koon vaihtelu muodostavat hyvin suuren hajonnan aineiston yritysten välille alle 3 milj. eurosta aina 90 milj. euroon, suhteellisesti 1:30.
- Yhtiöt on järjestetty suuruusjärjestykseen liikevaihtojen keskiarvon mukaan.
- Inflaatio oli vuosina 2018-2020 matala, joten vuosien vertailukelpoisuus on sen puolesta hyvä.
- Vuoden 2020 yleisessä liikevaihdon laskussa saattaa hienoisesti heijastella pandemian vaikutus sähkön vähittäismyynnin hintatasoon kuin myös keskimääräistä lämpimämpi vuosi.
- Liikevaihdon nousut jäivät alle 10 %:n.
- Vähennys on voinut olla huomattava, jopa kolmanneksen, mikä on tyyppillisestä, kun liiketoiminta joko myydään tai esimerkiksi siirretään yhteisyritykseen, jossa se jatkuu itsenäisenä, mutta säilyy yritykselle edelleen yhtä suurena sijoituksena.
- Myöhemmin aineistoa kuvaillaan lähinnä minimin, mediaanin, keskiarvon ja maksimin avulla.

PAIKALLISTEN 25 ENERGIAYHTIÖN LIIKEVAIHTOJAKAUMA SEKÄ JAKAUMAN KESKIARVO JA KESKIHAJONTA MEUR



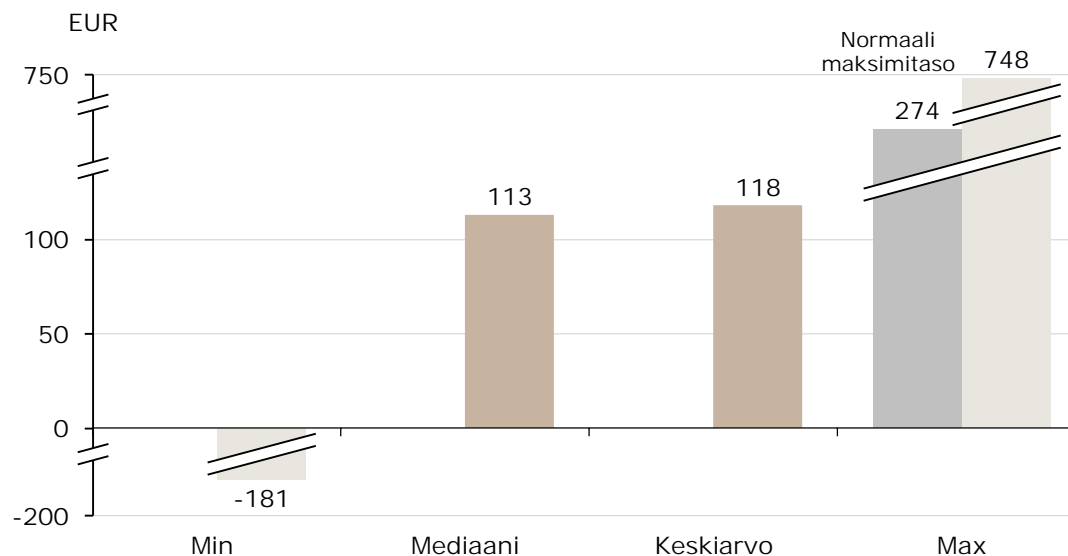
Tarkasteltujen energiayhtiöiden liikevoitto oli keskimäärin 4,3 milj. euroa ja liikevoitto per asukas 118 euroa vuodessa

PAIKALLISTEN 25 ENERGIAYHTIÖN LIIKEVOITTO



- Tilikausien liikevoitto-% oli keskimäärin 13,7 %.
- Suurimmillaan liikevoitto oli yleensä 15-17 milj. euroa.
- Poikkeuksia selittää tavallisimmin liiketoimintakauppa tai muu järjestely, jossa koko liiketoiminnan arvo tuloutuu kerralla.
- Liiketoiminnoista saadun liikevoiton jälkeen maksetaan rahoituskustannukset ja yhteisöverot.

PAIKALLISTEN 25 ENERGIAYHTIÖN LIIKEVOITTO PER ASUKAS

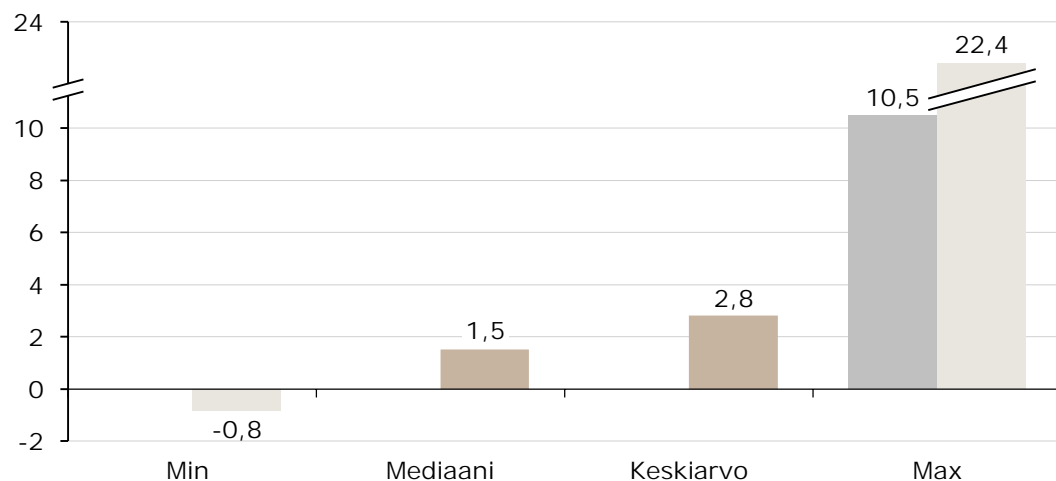


- Tilikausien liikevoitto per asukas oli keskimäärin noin 120 euroa vuodessa.
- Suhteutettuna asukaslukuun ero liikevoitoissa pienenee selvästi suhteessa normaaliin maksimitasoon, sillä liikevoitto on luonnollisesti suurin laajan asukasmäärän alueella.

Tilikausien tulos liikevaihdosta oli keskimäärin 9,1 %

ENERGIAYHTIÖIDEN TILIKAUDEN TULOS

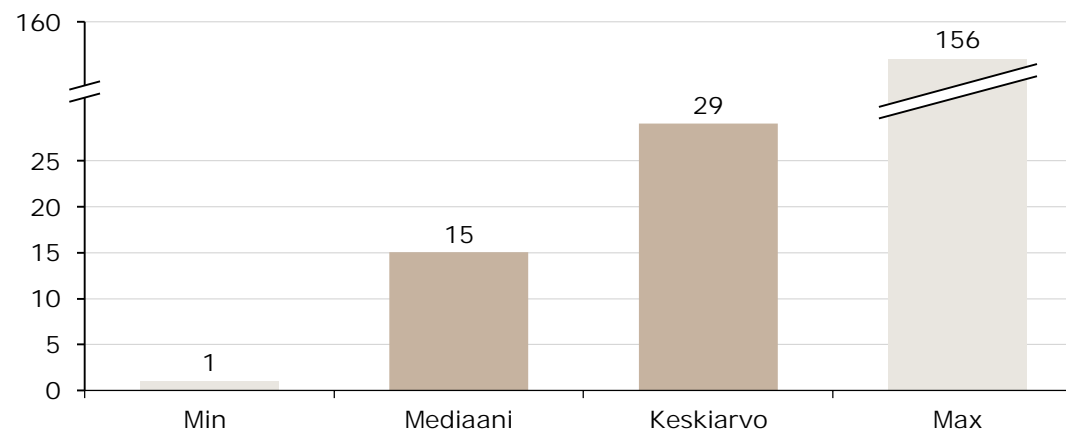
MEUR



- Suurimmillaan tilikauden tulos oli yleensä 10 milj. euroa.
- Omistajakuntien tuloveroasteeseen verrattuna tulokset olivat keskimäärin 0,43 %-yksikköä eli niiden varallisuus nousi siinä suhteessa keskimääräiseen veroprosenttiin nähden.
- Kirjanpidon varovaisuusperiaatteen sekä varausten käytön seurauksena voittoja kertyi todennäköisesti enemmänkin mm. kasvuinvestointeihin käytettäväksi.

KUNTAOMI STAJIEN LAINASAAMISET ENERGIAYHTIÖILTÄÄN V. 2020

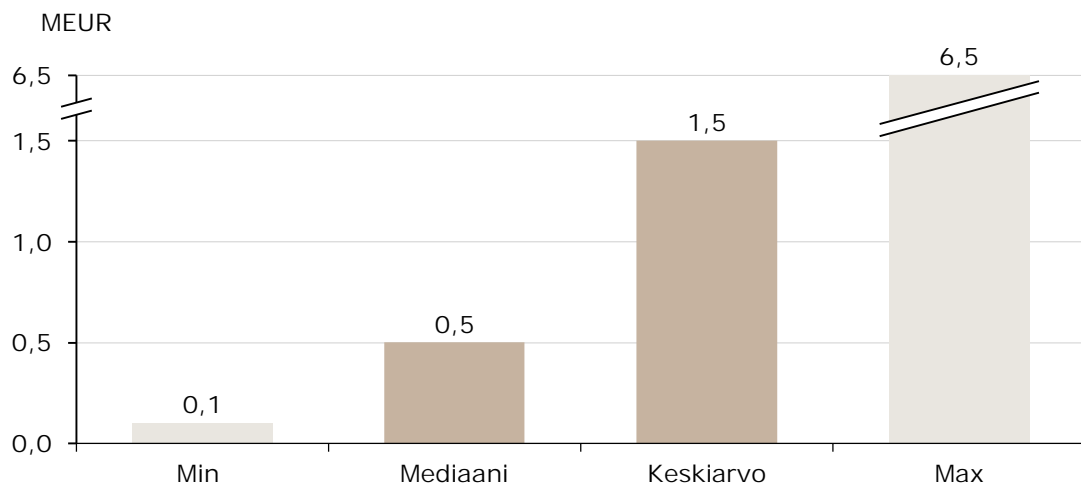
MEUR



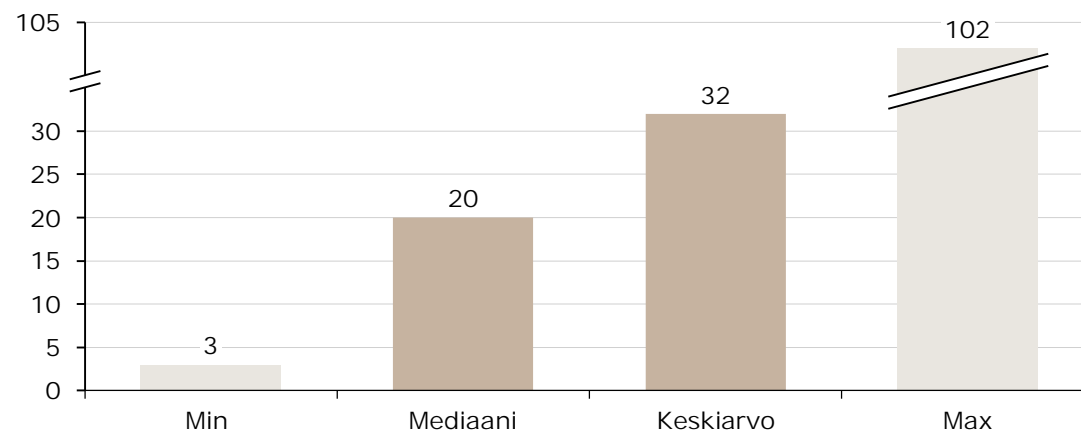
- Noin kymmenellä yhtiöllä oli lainaa omistajalta tilikausien aikana.
- Lainapääoman keskiarvo jakson lopussa oli keskimäärin 29 milj. euroa, mutta mediaani oli vain puolet siitä.
- Suuret, keskiarvossa painottuvat lainat omistajille ovat lähinnä kauppahintalainoja kunnan vesiliiketoimintojen myynnistä omalle energiayhtiölle, ja kaupan yhteydessä on myös sijoitettu yhtiöihin omaa pääomaa.

Kunnat saavat korkotuloja energiayhtiöilleen myöntämistään lainoista

ENERGIAYHTIÖIDEN MAKSAMAT KOROT OMI STAJALAINOILLE V. 2020



KUNNAN SAAMA KORKOTULO ENERGIAYHTIÖN OMI STAJALAINASTA VUONNA 2020 PER ASUKAS

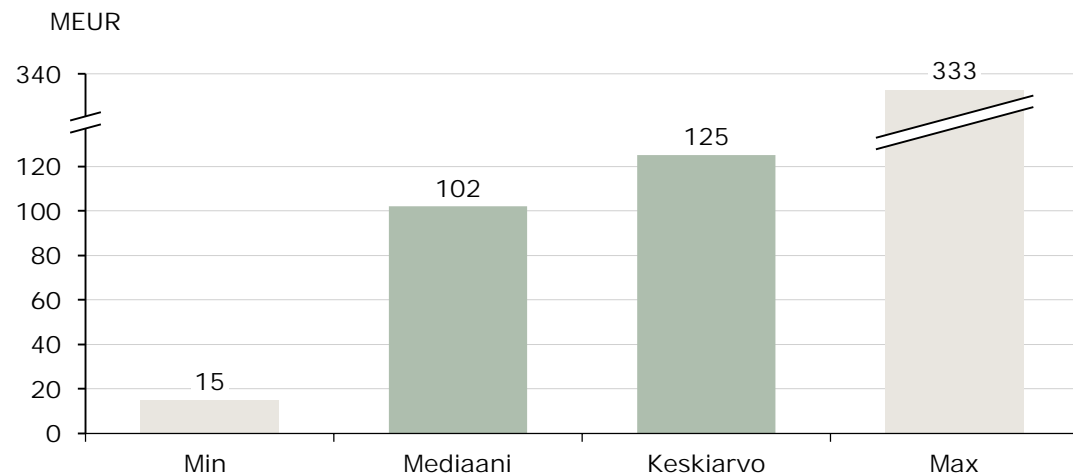


- Kuten lainapääomissa, myös omistajille maksetuissa koroissa painottuvat keskimääräistä suuremmat lainat, mutta pääomiin nähden suhteellista eroa mediaaniin tulee lisäksi korkoprosenttien vaihtelusta.
- Kilpailusyistä korko ei saa alittaa yleistä yritysten maksamaa markkinakorkoa.

- Omistajalainalle maksettu korko vuonna 2020 per asukas oli keskimäärin muutamia kymmeniä euroja.
- Lainaa oli myöntänyt energiayhtiölleen 11 kuntaa 25:stä.
- Myös omistajalainan koroissa hajonta rauhoittuu, sillä suurimpia lainoja on käytetty suurien kuntien toimesta.

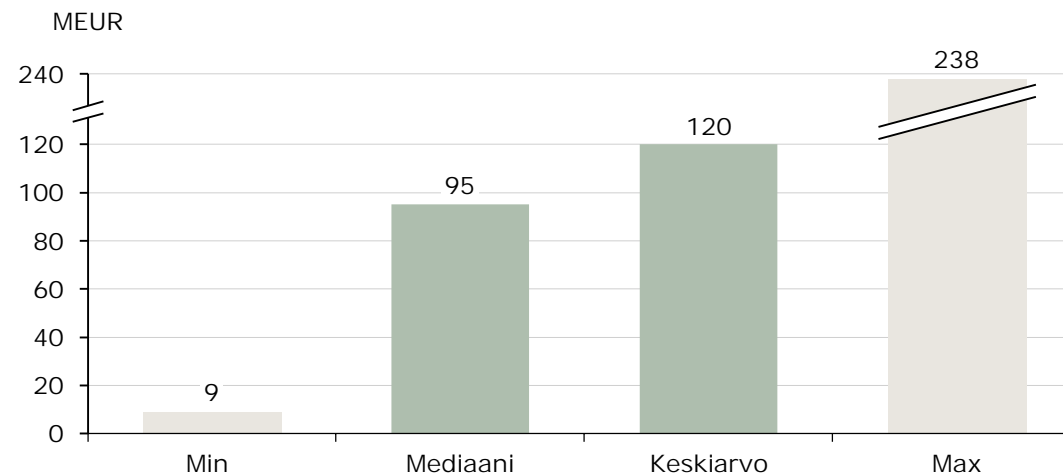
Kuntien velat vastaavat keskimäärin niiden vuotuista kuntaveron tuottoa

OMISTAJAKUNTIEN KOROLLISET VELAT TASEISSA V. 2020



- Kuntien (kaikkien osakkeenomistajien) korolliset velat olivat keskimäärin 125 milj. euroa.
- Verrattuna vain tuottoihin tuloveroista eli merkittävimpään omassa kontrollissa olevaan tulonlähteeseen suhteellinen velkaantuneisuus oli 104 %.
 - Tuloverot ovat yleisesti noin vajaat puolet kuntien tuloista ja suhteellinen velkaantuneisuus kokonaistuloihin nähden siten noin 50 %.

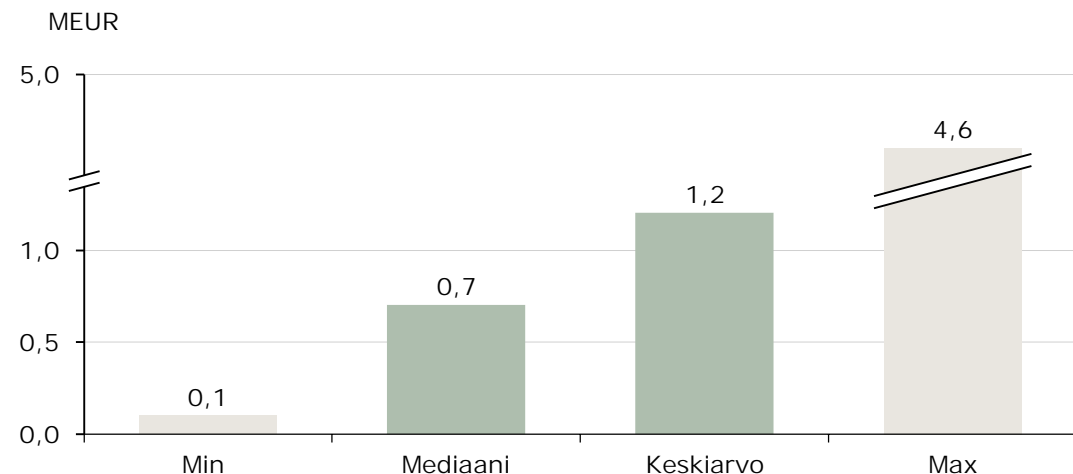
KUNTIEN TULOVEROTUOTTO 2020



- (Yhteenlaskettu) tuloverotuotto oli keskimäärin 120 milj. euroa, mikä saavutettiin keskimäärin 20,77 %:n kuntaveroasteella.
- Tuloverotuotto oli 96 % kuntien korollisista veloista.
- Korollisten velkojen ja tuloverotuottojen tilastolliset arvot eivät ole samaa kuntaa koskevia.

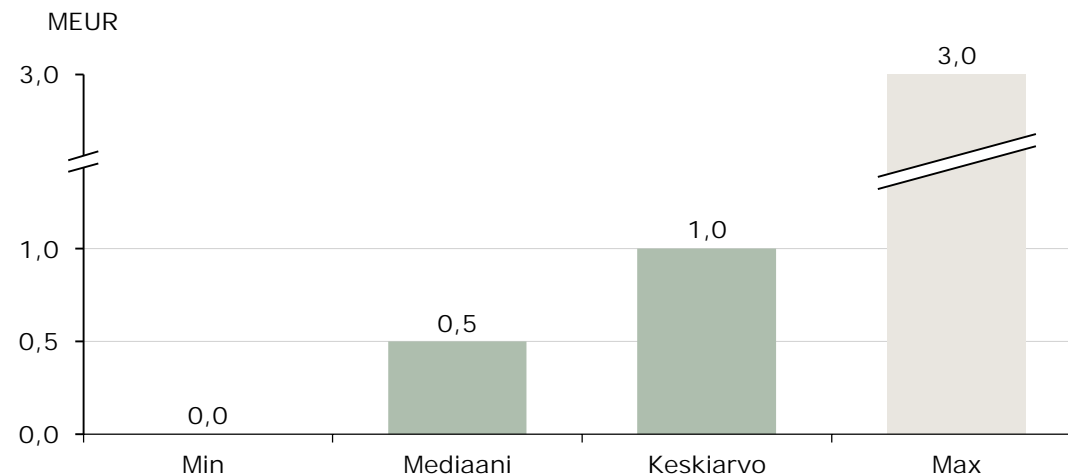
Kuntien paikallisilta energiayhtiöiltään saama osinko on ollut keskimäärin kolme neljäsosaa kuntien korkokuluista

OMISTAJAKUNTIEN KAIKKIEN LAINOJEN KORKOKULUT



- Paikallisia energiayhtiöitä omistavien kuntien (yhteenlasketut) keskimääräiset korkokulut aineistossa ovat olleet 1,25 milj. euroa mediaanin ollessa 40 % pienempi.
- Korkokuluihin sisältyvät myös liikelaitosten korkokulut, jotka esimerkiksi vesilaitosten tulee lain mukaan kattaa itse omalla hinnoittelullaan vesi- ja viemäriverkostoinvestointien osalta.

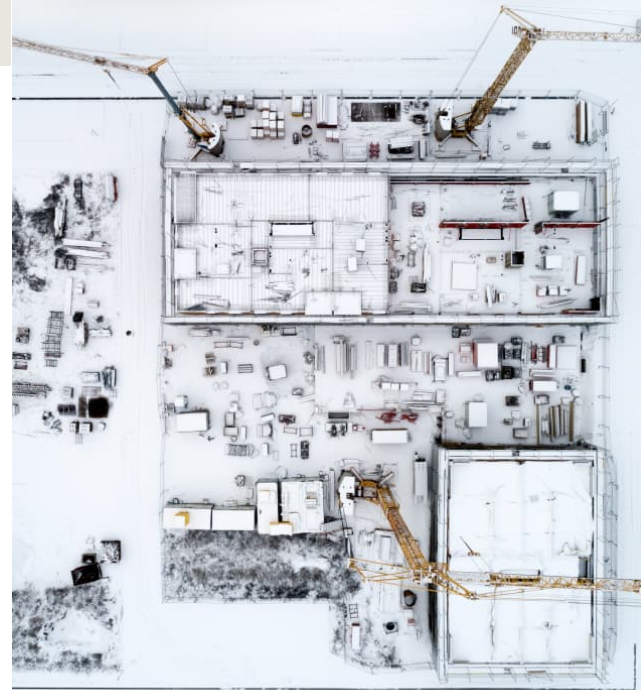
OMISTAJAKUNTIEN SAAMAT OSINGOT ENERGIAYHTIÖILTÄÄN



- Keskimääräinen osinko on ollut 0,96 milj. euroa mediaanin ollessa 48 % pienempi.
- Keskimäärin osinkotulo on kattanut kunnan korkokuluista 77 %.
- Osinkotuotto on kompensoinut huomattavan osan kuntien rahoituskustannuksista.

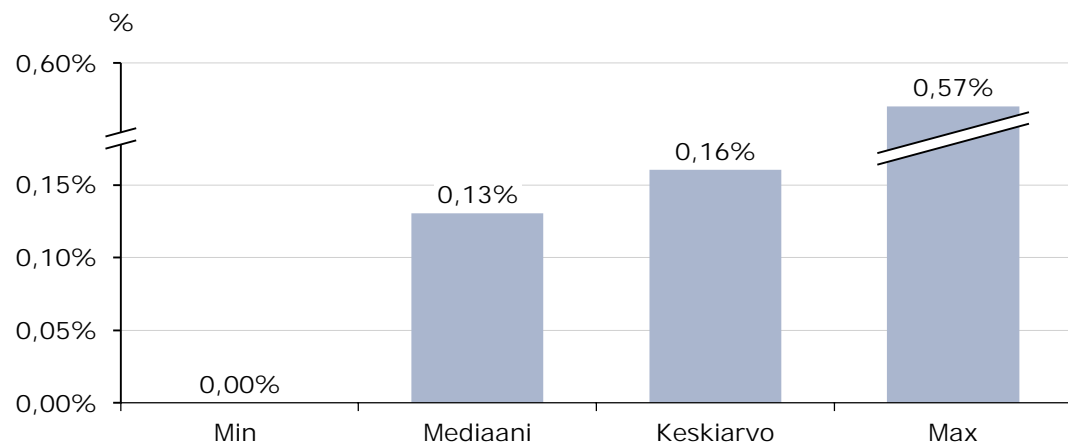
Sisällys

1. Työn tausta ja tavoitteet
2. Kuntien ja yhtiöiden talous
3. Tilinpäätösanalyysi
4. Haastatteluiden tulokset
5. Hinnoitteluanalyysi
6. Johtopäätökset



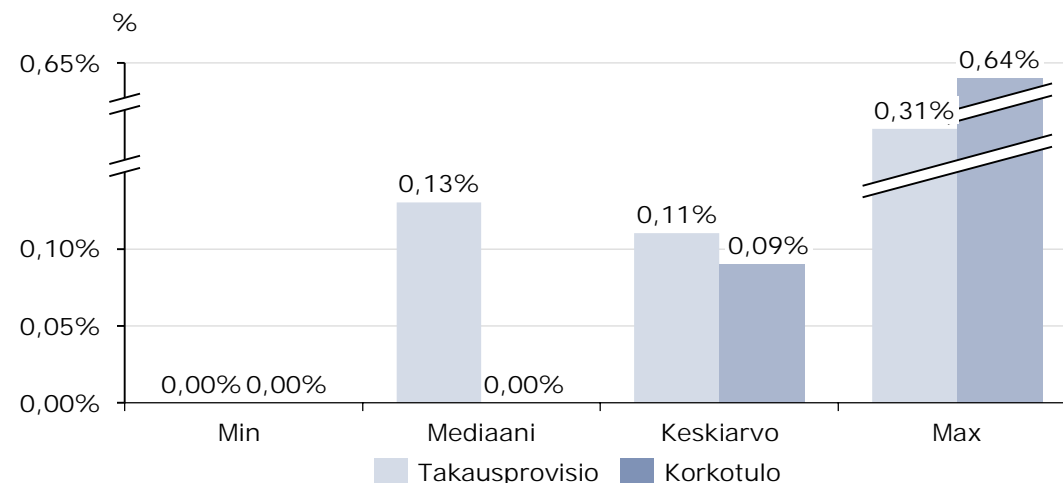
Kuntien energiayhtiöiltään saama osinkotulo on vastannut kunnallisverona 0,16 %-yksikköä

ENERGIAYHTIÖIDEN MAKSAMAT OSINGOT MUUTETTUINA OMI STAJAKUNTIEN TULOVEROPROSENTTIKSI



- Omistajakuntien keskimäärin saama osinko on vastannut 0,16 %:n tuloveron korotusta ja mediaani on lähes samalla tasolla 0,13 %.
- Omistajapolitiikkana saattaa myös olla, että osinkoa ei jaeta, millä on hieman vaikutusta mediaaniin ja keskiarvoon.

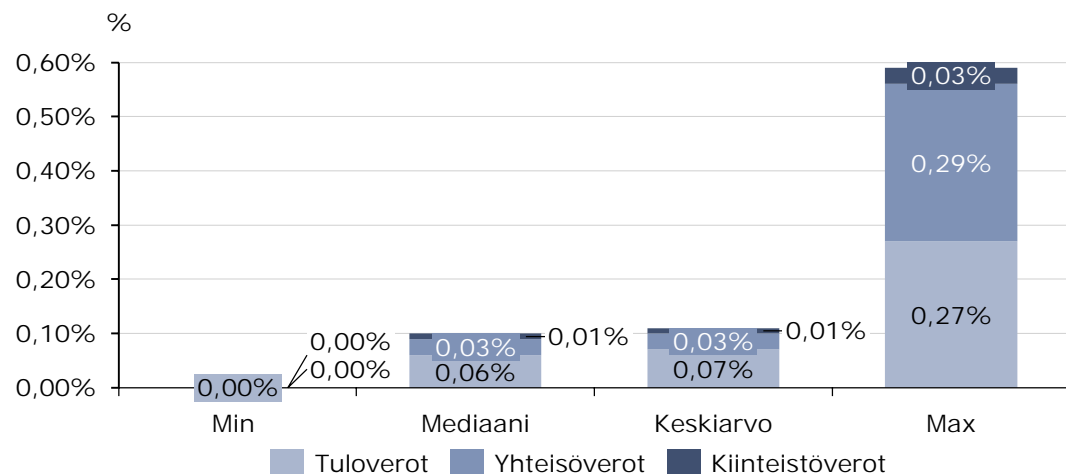
KUNTIEN ENERGIAYHTIÖLAINOISTA SAAMAT KORKOTULOT JA TAKAUSPROVISIOT VASTAAVINA TULOVEROPROSENTTEINA



- Omistajalainan korkotulon vastaavuus tuloveroasteessa on keskimäärin 0,09 %-yksikköä kunnilla, jotka ovat antaneet lainaa yhtiölleen.
- Kunnan takauksen avulla ulkoinen rahoitus on halvempaa, ja kunta perii siitä takausprovisio, mikä keskimäärin vastasi 0,11 %-yksikköä kuntaverona.
- Korkotulo ja takausprovisio koskevat pääasiassa eri yhtiöitä, kumpiakin oli kymmenen.

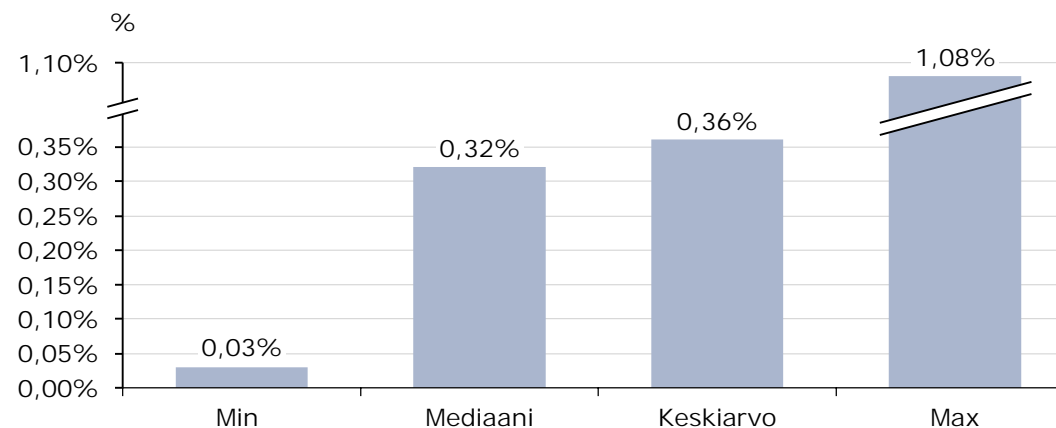
Kuntien paikallisilta energiayhtiöiltä saamat kokonaistuotot vastaavat kunnallisveroina 0,36 %-yksikköä

VEROTUOTOT ENERGIAYHTIÖISTÄ KUNTIEN TULOVERO-%:NA



- Yhtiöiden sijaintikunnat tai niiden välittömät naapurit ovat työntekijöiden todennäköisiä asuinpaikkoja.
- Vertailussa oletetaan käytännön syistä, että verot maksetaan työntekijöiden tuloista lähtökohtaisesti sähköverkkokoalteen kuntiin tai sijaintikuntaan, alihankinnan vaikutuksesta ei ole tehty arviota.
- Kiinteistöveroä maksetaan myös esim. muualla sijaitsevan oman vesi- tai tuulivoimalan sijaintikuntaan, mitä ei ole huomioitu.
- Suuren palvelutoiminnan vuoksi yksi korkea tuloverohavainto on jätetty pois.

KUNTIEN ENERGIAYHTIÖISTÄÄN SAAMAT RAHOITUS- JA VEROTUOTOT YHDISTETTYNÄ



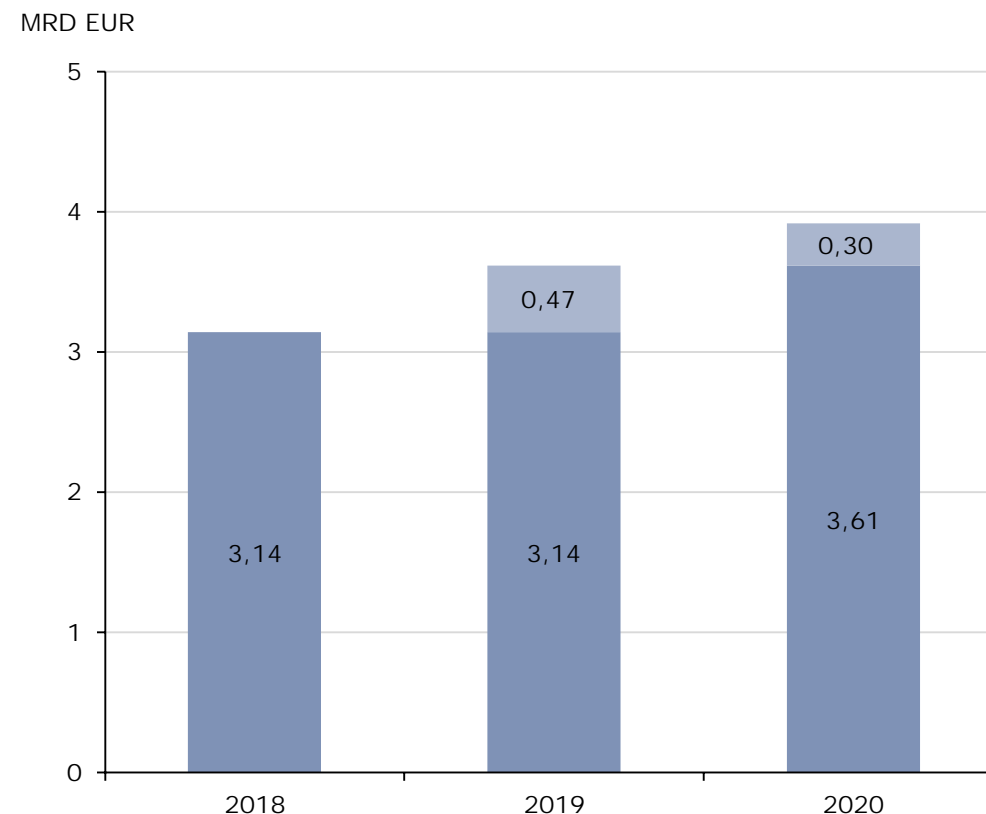
- Yhdistetty aineisto omistajakuntien rahoitustuloista sekä kaikkien sijaintikuntien erilaisista verotuottojen lähteistä tuottaa keskiarvoksi 0,36 %-yksikön tuoton kuntavero-asteeseen suhteutettuna.
- Kiinteistöveron vaikutus on haastattelujen perusteella kaikissa mediaani 0,01 %-yksikköä.
- Maksimiarvo ei poikkeaa erityisen paljon muista korkeista lukemista.
- Alle 0,10 %-yksikön taso on harvinainen.

Tarkasteltujen energiayhtiöiden arvioitu markkina-arvo nousi vuosina 2019-2020

YRITYSTEN LIIKETOIMINTOJEN ARVON NOUSU HIDASTUI VUONNA 2020

- Arviossa yritysten käyvästä arvosta on hyödynnetty yritysten käyttökatteita, jotka on kerrottu liiketoimintoihin soveltuvilla kauppahintakertoimilla hinta-arvion luomiseksi.
- Käyttökatteiden summa nousi 207 milj. eurosta 231 milj. euroon vuosina 2018-2020, ja myös kauppahintakertoimet olivat noususuunnassa mm. korkotason vähittäisen laskun myötä. Yksittäisiä poikkeuksellisia nousuja jätettiin pois vuodelta 2020.
- Tarkastelumenetelmän perusteella vuonna 2019 käypä arvo olisi noussut tarkastelluissa yrityksissä 470 milj. eurolla, kun taas vuonna 2020 käyvän arvon muutos olisi ollut 300 milj. euroa.
- Asukaskohtaisesti laskettuna arvon nousu oli:
 - vuonna 2019 lähes 600 euroa
 - vuonna 2020 yli 350 euroa
- Yhtiöiden korollisten velkojen muutosta ei ole huomioitu.

ARVIO PAIKALLISTEN ENERGIAYHTIÖIDEN LIIKETOIMINTOJEN ARVONKEHITYKSESTÄ VUOSINA 2019-2020

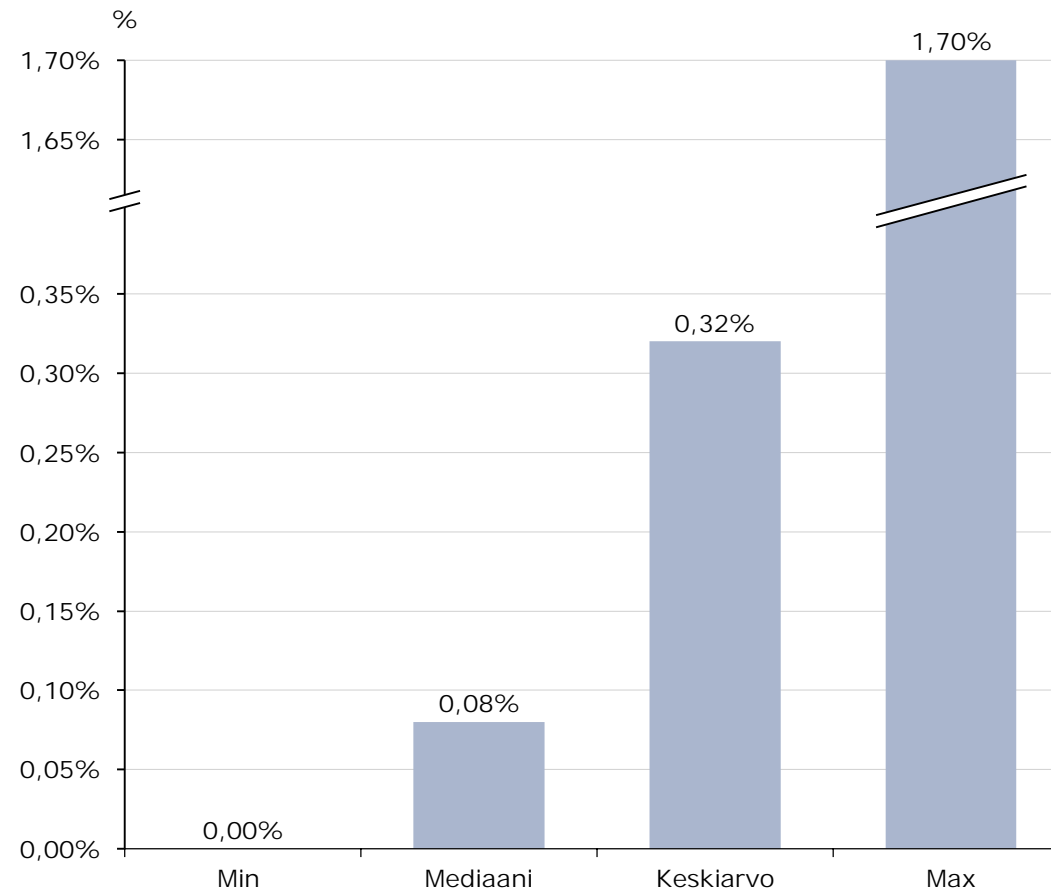


Maltillinen sähkönsiirron hinnoittelu vastasi 0,1 prosenttiyksikköä alempaa kuntaveroa

SÄHKÖVERKKOLIIKETOIMINNAN ALIJÄÄMÄ

- Analyysiin saatavilla olivat vuosien 2018-2019 viranomaistilastot, joista on laskettu alijäämäkertymän kasvu kyseisten vuosien ajalta.
- Alijäämä tarkoittaa verkkoyhtiön perimättä jättämää tilikauden voittoa sääntelyn mukaiseen maksimituottoon.
- Alituottoisuus hyödyttää kaikkia jakeluverkon asiakkaita kotitalouksista palveluyritysten kautta pienteollisuuteen.
- Asiakkaiden hyötyä nostaa tuotosta perimättä jäänyt yhteisövero, 20 % sekä tästä kokonaisuudesta perimättä jäänyt kuluttajan arvonlisävero, 24 %.
 - Yritysten asema arvonlisäveron suhteen on neutraali.
- Kun koko verkkoalueen kertynyt alijäämä verovaikutuksineen kohdistetaan vain kotitalouksiin ja verrataan niiden maksamiin kunnan tuloveroihin, niin saadaan oheisen kuvan mukaiset %-yksiköt vastaavina veronalennuksina.
- Vain kaksi sähköverkkoa kerrytti alijäämää niin paljon, että verovertailu tuotti yli 0,50 %-yksikön edun, mikä näkyy mediaanin ja keskiarvon suurena erona, vrt. kuvassa 0,08 % ja 0,32 %.

SÄHKÖVERKON ALITUOTTO KUNTAVEROPROSENTTINA



Sisällys

1. Työn tausta ja tavoitteet
2. Kuntien ja yhtiöiden talous
3. Tilinpäätösanalyysi
4. Haastatteluiden tulokset
5. Hinnoitteluanalyysi
6. Johtopäätökset



Haastatteluissa paikalliset energiayritykset toimivat omistajakunnistaan erillisinä, markkinaehtoisina ja tulostavoitteellisina yrityksinä

Haastatteluissa nousi esiin muutama yrityksiä yhdistävä teema, jotka on kategorisoitu alla.

Markkinaehtoinen osakeyhtiö

- Paikalliset energiayhtiöt pitivät tärkeänä johtaa yrityksiään liiketaloudellisin perustein.
- Yhtiöt pyrkivät tekemään liiketaloudellisesti hyvän tuloksen ja siten tuottamaan osinkoa omistajilleen.

Paikallisuus yrityksen tavoitteissa ja strategiassa

- Yritysten strategiat pitivät sisällään painotuksen kasvattaa paikallista hyvinvointia ja alueen elinvoimaa.
- Yrityksillä on suora työllisyysvaikutus oman henkilöstönsä sekä alihankinnan kautta. Näiden lisäksi tulevat epäsuorat työllisyysvaikutukset alueelle.
- Yritykset osallistuvat paikallisiin ja alueellisiin tutkimus- ja kehityshankkeisiin ja sponsoroivat pääsääntöisesti paikallisia toimijoita.

Rooli kaupungin tai kunnan energia-asiantuntijana

- Yritykset toimivat kaupungin tai kunnan energia-asiantuntijana kestävän kehityksen hankkeissa.
- Kaupungin tai kunnan 'tekninen käsi' – energiayritykset toimivat asiantuntijan roolissa osallistumalla yhdyskuntasuunnitteluun ja uusien alueiden kaavoittamiseen.

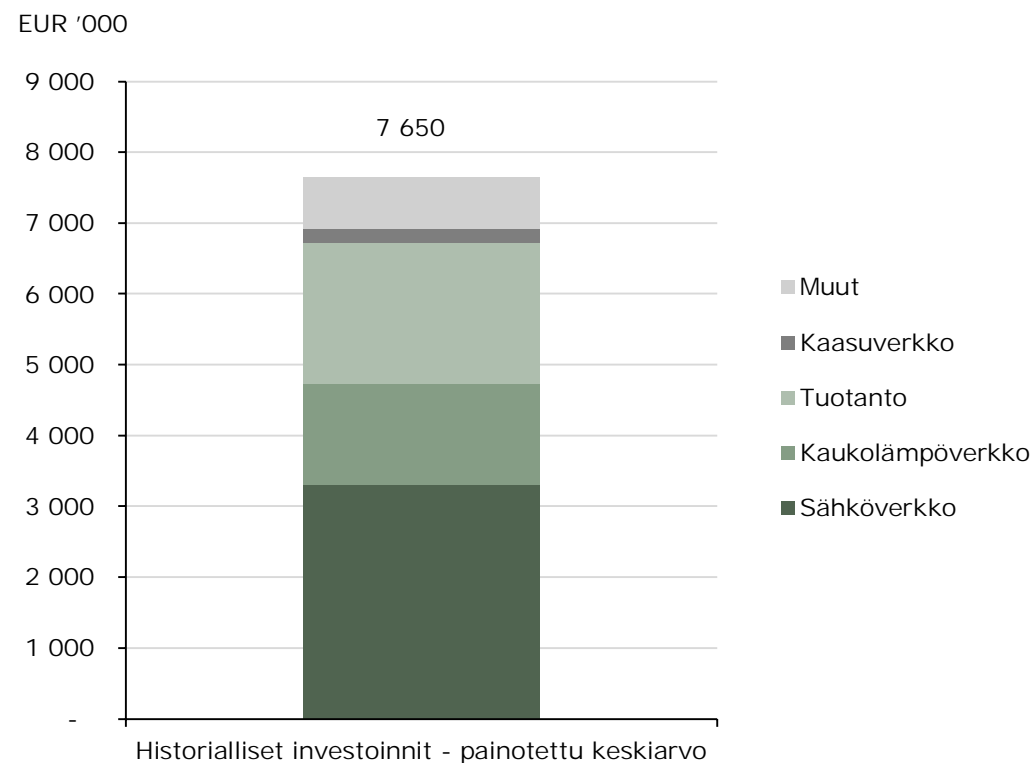
HAASTATELUIDEN TULOKSET

Pääosa vuotuisista investoinneista käytetään sähkö- ja kaukolämpöverkkojen uusintaan ja ylläpitoon

ENERGIAYHTIÖIDEN TEKEMILLÄ INVESTOINNEILLA ON PAIKALLISESTI MERKITTÄVÄ TALOUDELLINEN VAIKUTUS

- Keskimäärin haastatellut yritykset käyttivät 7,7 miljoonaa euroa vuodessa investointeihin.
 - Suhteutettuna liikevaihtoon investointien osuus kokonaisliikevaihdosta vaihteli välillä 6 % - 36 %.
- Investointien vaikutus on paikallisesti merkittävä.
 - Vaikka haastateltavien mukaan investointien rahavirrasta päätyy paikallistalouteen vain alle 50 %, vaikutus on silti huomattava.
 - Paikallinen osuus voi pienentyä tarvittavien materiaali- tai laitehankintojen takia. Paikallisesti hankitaan useimmiten verkonrakennuksen urakointi.

ENERGIAYHTIÖIDEN TEKEMÄT KESKIMÄÄRÄISET HISTORIALLISET INVESTOINNIT VUOSITASOLLA*



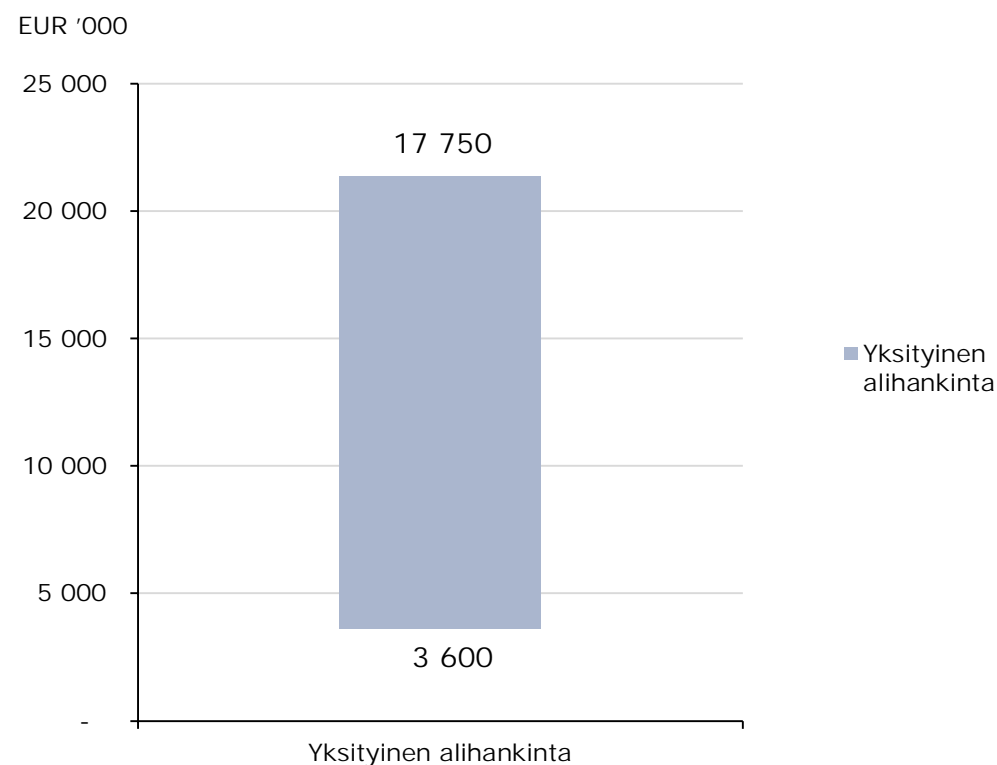
*Historialliseksi vuodeksi on valittu vuosi 2020.

Paikallisten energiayhtiöiden alihankinta yksityiseltä sektorilta tuottaa miljoonaluokan rahavirtaa

SUURIN OSA PAIKALLISTEN ENERGIAYHTIÖIDEN YKSITYISESTÄ ALIHANKINNASTA ON POLTTOAINEENHANKINTAA

- Energiayritys toimii usein jatkuvan yksityisen alihankintayhteistyön avulla.
 - Merkittävimmän hankinnan arvoltaan muodosti polttoaineen hankinta.
 - Polttoainehankinnan paikallisuus vaihteli alueiden sekä polttoainetoimittajien välillä. Tiheämpien kaupunkiseutujen ja pienempien metsäalueiden yhtiöt eivät voi hankkia tarvitsemaansa puuperäistä ja muuta biopolttoainettaan ainoastaan sijaintikuntansa alueelta, vaan hankinta-alue laajenee maakunnalliseksi.
 - Yrityksen käyttivät tavallisesti yksityisiä toimittajia myös seuraavissa toiminnoissa:
 - Verkkojen kaivuu- ja kaapelointityöt
 - Infrapalvelut
 - Asennus- ja kunnossapitopalvelut
 - IT- ja hallintopalvelut
 - Em. palvelujen tarjonta laajuus vaihtelee seutukunnittain.
- Vuotuinen alihankinta yksityisiltä toimijoilta oli keskimäärin 7 miljoonaa euroa.
- Yksityisen alihankinnan paikallisuus vaihteli yritysten välillä.
 - Haastateltavat arvioivat, että paikallisen alihankinnan osuus saattaa olla jopa 80 % - 90 % alihankinnan arvosta.

PAIKALLISTEN ENERGIAYHTIÖIDEN YKSITYISEN ALIHANKINNAN VAIHTELUVÄLI VUONNA 2020



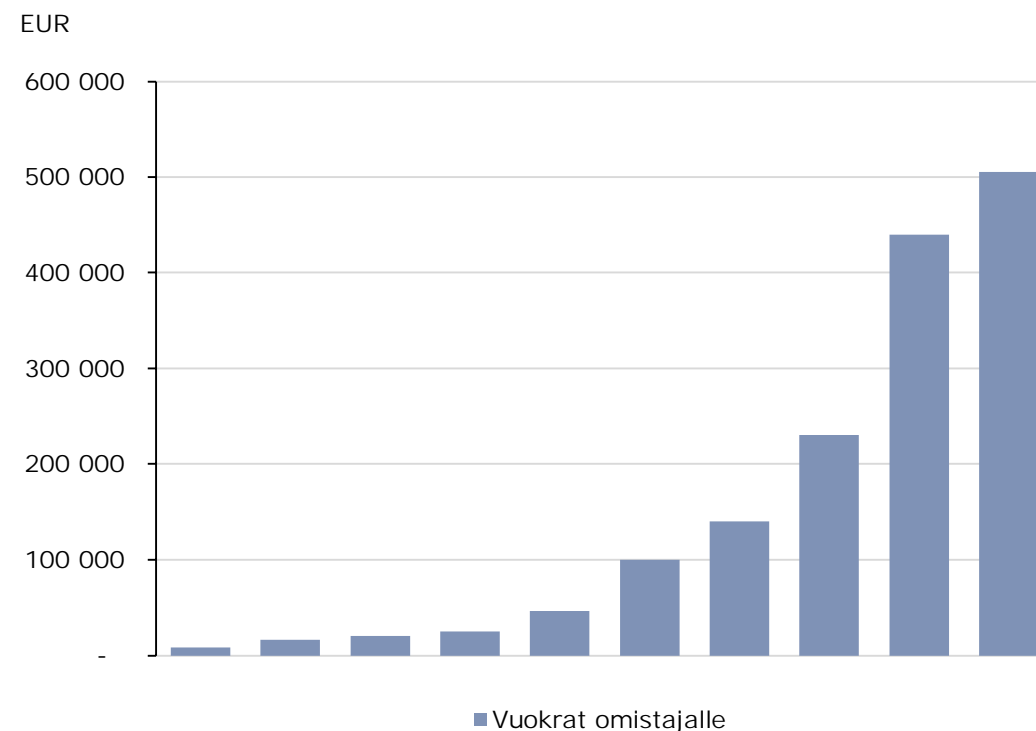
HAASTATELUIDEN TULOKSET

Kunnat omistajina saavat rahavirtaa monesta eri lähteestä osingon, omistajalainojen korkojen ja verojen lisäksi

KUNNAT SAAVAT ENERGIAYHTIÖIDEN JATKUVAN TOIMINNAN KAUTTA RAHAVIRTTAA

- Yksi tuntuva rahavirta kuntaomistajille ovat vuokrat.
 - Vuokraa maksetaan kunnalle tai kaupungille keskimäärin 150 000 euroa vuodessa.
 - Haastateltavilla yrityksillä oli hyvin erilaiset historiat maankäytön ja toimitilojen käytössä alueillaan. Tämän takia maiden ja kiinteistöjen vuokra- ja omistuskäytännöt vaihtelivat.
- Osa yhtiöiden jatkuvasta toiminnasta hoidettiin kunnan myös itseään varten tuottamalla palveluilla.
 - Kunnallisia palveluita olivat muun muassa veden käyttö, jäte- ja jäteveden huolto, kiinteistöhuolto ja virastopalvelut.
 - Monessa kunnassa kunta oli ainoa toimija tietyille palveluille, esim. vesi- ja jätehuolto.
 - Vuosittaiset rahavirrat kunnan suuntaan vaihtelivat välillä 20 000 – 300 000 euroa.
 - Suuremmat vuotuiset rahavirrat muodostuivat yksityisen alihankinnan puolella.
- Kaksi haastateltua yhtiötä hankki tällä hetkellä työterveyshuoltonsa kunnalliselta toimijalta.

VUOKRAT OMI STAJALLE VUONNA 2020

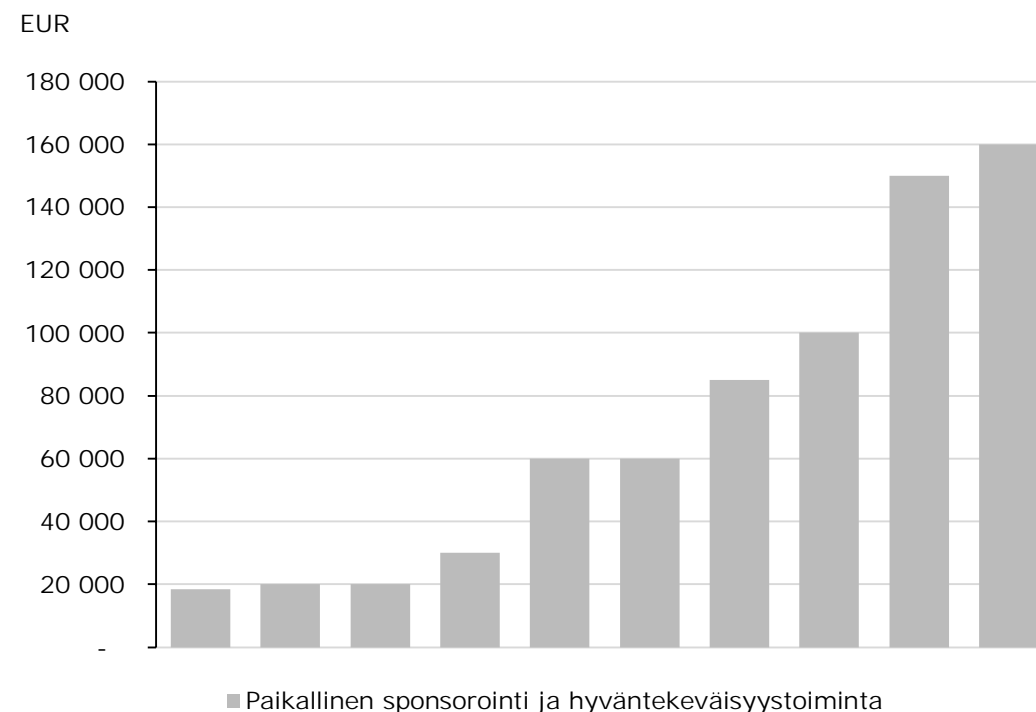


Monissa yrityksissä paikallinen sponsorointi oli asetettu tavoitteeksi yrityksen strategiaan

HAASTATELTAVIEN YRITYSTEN PAIKALLINEN SPONSOROINTI KATTAA LAAJASTI ERI TAHOJEN TUKEMISTA

- Tuettavat organisaatiot vaihtelivat yritysten välillä. Tuettavia kohteita olivat muun muassa:
 - Urheiluseurat
 - Lasten ja nuorten harrastustoiminta
 - Tapahtumat ja kulttuuritoiminta
 - Hyvinvointia edistävät yhdistykset, esim. veteraanit ja sairaaloiden lastenosastot
- Yritykset osallistuivat alueillaan myös paikallisiin yhteistyöhankkeisiin. Näitä olivat muun muassa:
 - Yhteistyö koulujen ja ammattioppilaitosten kanssa
 - Yhteistyö ammattikorkeakoulujen ja yliopistojen kanssa
 - Yhteistyöhankkeet muiden alueella toimivien teollisten toimijoiden kanssa
- Tasainen tuen antaminen yrityksiltä alueen toimijoille antaa jatkuvuutta ja vakautta toiminnalle.
- Sponsorointi toteutettiin pääsääntöisesti vastikkeellisesti eli energiayritykset saivat näkyvyyttä sponsoroinnin kautta.

PAIKALLINEN SPONSOROINTI JA HYVÄNTEKEVÄISYYSOIMINTA VUONNA 2020

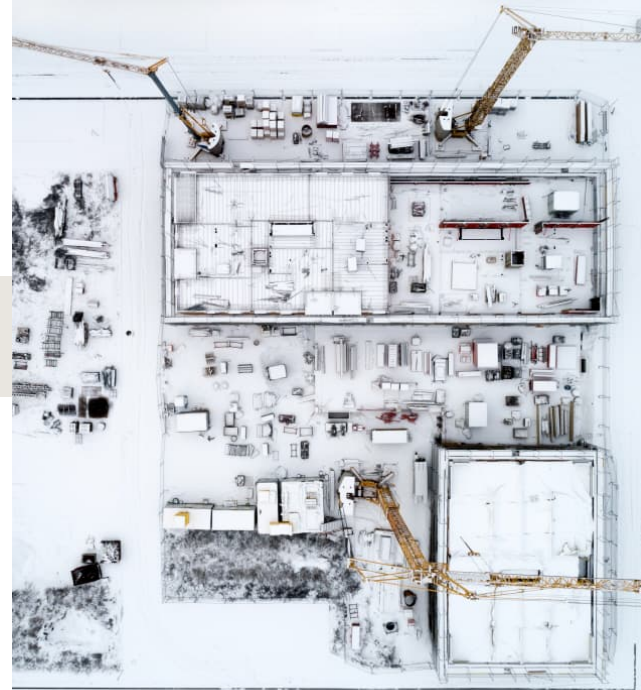


Paikallisuus näkyy energiayhtiöissä vahvasti ja monin tavoin

- Yritysten strategioissa mainittiin tavoitteet ylläpitää ja edistää alueiden elinvoimaa.
- Tavoiteasetannan myötä sponsorointi ja muu rahallinen hyväntekeväisyystuki kohdistettiin pääsääntöisesti paikallisiin toimijoihin.
- Omistajat asettivat tavoitteita myös paikallisiin kehityshankkeisiin. Yhtiöt pyrkivät olemaan mukana alueellisissa teollisuusyhteistyö- ja oppilaitoshankkeissa.
- Osassa yrityksissä paikallisuus näkyi omistajapolitiikan mukaisena päätöksenä olla jakamatta osinkoa.
- Paikallisilla energiayhtiöillä on alueilla suora työllisyysvaikutus oman henkilöstönsä ja alihankinnan kautta. Näiden lisäksi yhtiöiden kautta muodostuu epäsuoria työllisyysvaikutuksia.
- Osingonjaon, lainojen korkojen ja verojen lisäksi kunnat saavat vaihtelevasti lisätuloa yhtiöiden kunnallisten palvelujen oston kautta.
- Energiayhtiöt tarjoavat myös asiantuntijuutta kunnan kestävän kehityksen hankkeisiin, yhdyskuntasuunnitteluun sekä elinkeinotoiminnan edistämiseen.

Sisällys

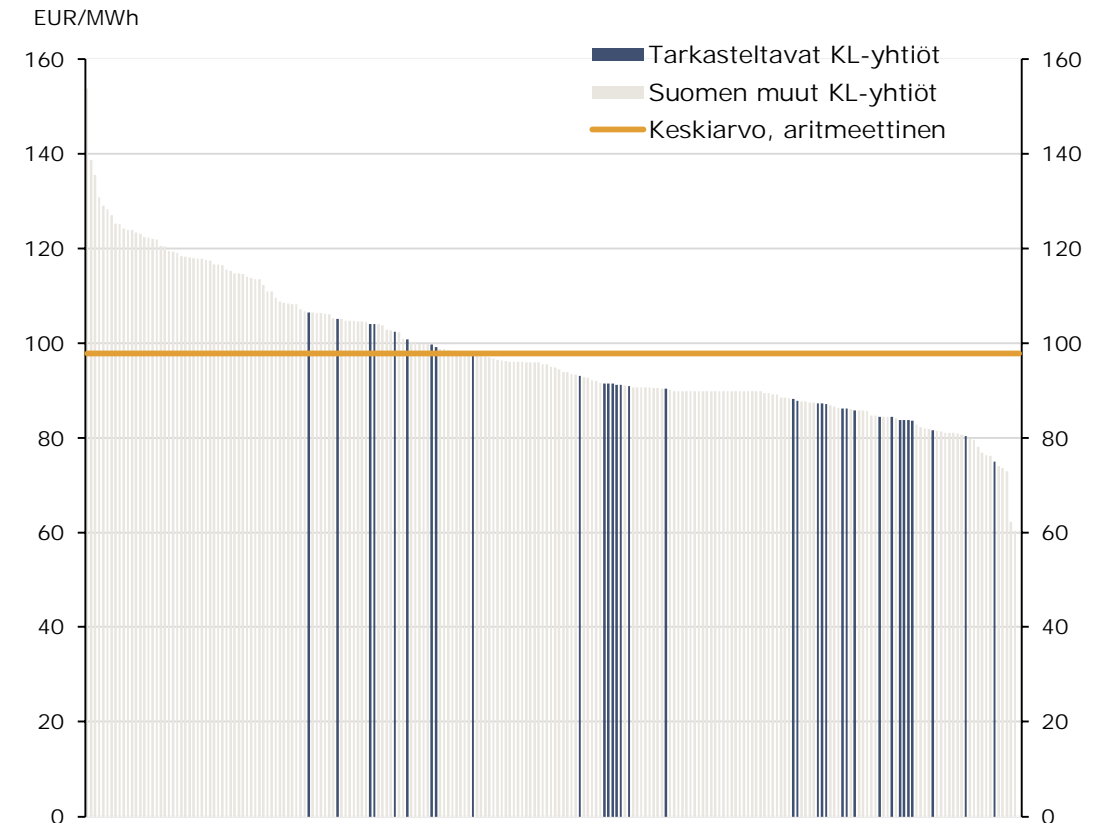
1. Työn tausta ja tavoitteet
2. Kuntien ja yhtiöiden talous
3. Tilinpäätösanalyysi
4. Haastatteluiden tulokset
5. Hinnoitteluanalyysi
6. Johtopäätökset



Suurin osa tarkastelluista paikallisista kaukolämpöyhtiöistä hinnoittelee alle maan keskiarvon

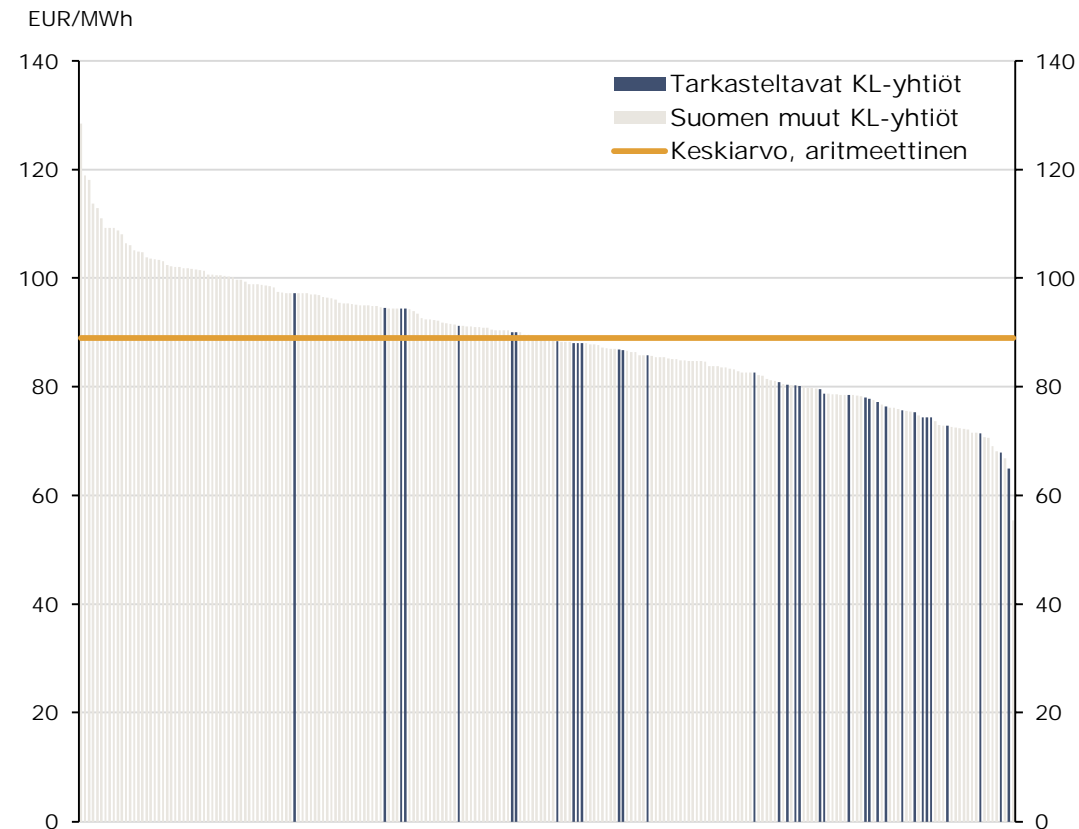
- Kaukolämmön hinnoittelu oli pääasiassa alle maan keskiarvon kaikissa tyyppirakennuksissa.
- Kaukolämmön hinnan ollessa alle maan keskiarvon tarkasteltavat energiayhtiöt tuovat säästöä asiakkailleen ja alueilleen yleisemmin.
- 25 tarkasteltavasta energiayhtiöstä 22 toimii kaukolämpöliiketoiminnassa.
- Energiateollisuus tilastoi 108 kaukolämpöyhtiön toimintaa.
- Kaukolämmön hinnoittelua tarkasteltiin kolmelle tyyppirakennukselle:
 - Omakotitalo, 18 MWh/vuosi
 - 15 asunnon rivi-/pienkerrostalo, 150 MWh/vuosi
 - 80 asunnon kerrostalo, 600 MWh/vuosi

OMAKOTITALON KAUKOLÄMMÖN HINTA, 2022

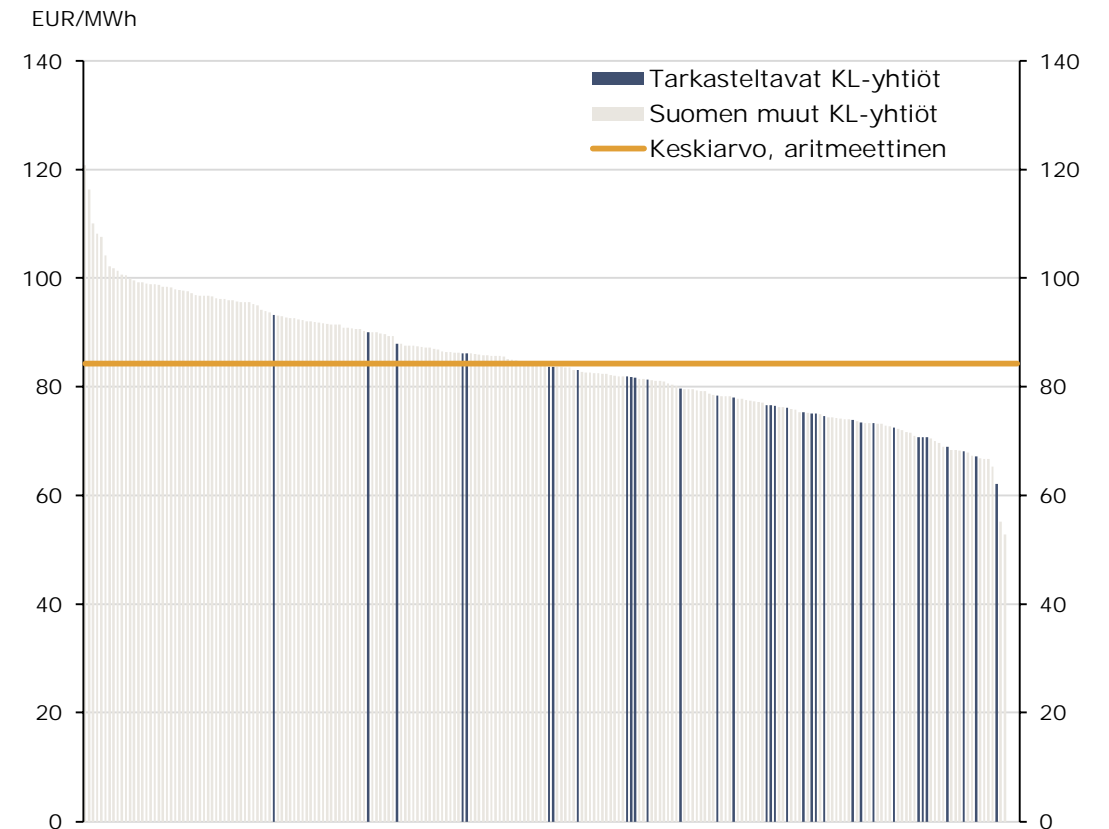


Kerrostalojen kaukolämmön hinnoittelussa jäädään myös pääasiassa alle maan keskiarvon

RIVI-/PIENKERROSTALON KAUKOLÄMMÖN HINTA, 2022



KERROSTALON KAUKOLÄMMÖN HINTA, 2022

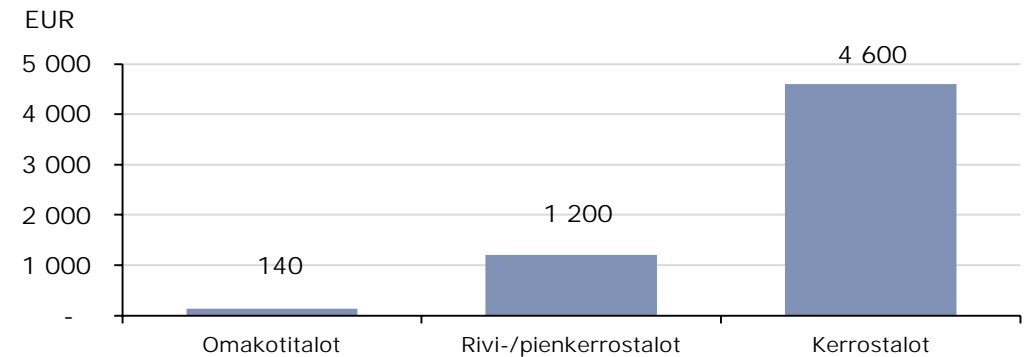


Lähde: Energiateollisuus, kaukolämpötilastot 2022. Tyyppirakennukset ovat omakotitalo (18 MWh/vuosi), 15 asunnon rivi-/pienkerrostalo (150 MWh/vuosi) ja 80 asunnon kerrostalo (600 MWh/vuosi). Kaukolämmön hinnat 1.1.2022. Hinnat sisältävät kaikki kaukolämpömaksuihin sisältyvät verot.

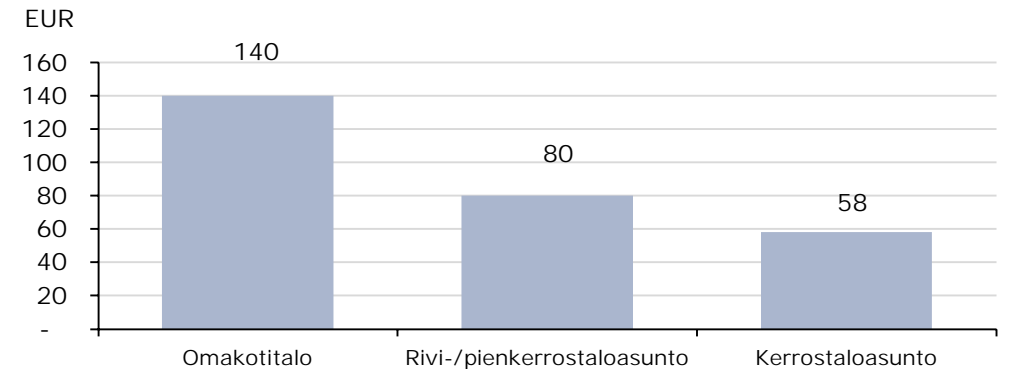
Keskimääräistä alhaisemmat kaukolämmön hinnat tuovat säästöä tarkasteltujen omistajakuntien asukkaille

- Kaukolämmön hinnan ollessa alle markkinatason asukkaat alueilla säästävät.
- Säästöt tarkasteltujen kaukolämpöyhtiöiden alueilla ovat rakennuskohtaisesti keskimäärin
 - 140 €/vuodessa omakotitalolle
 - 1200 €/vuodessa rivi- tai pienkerrostalolle
 - 4600 €/vuodessa kerrostalolle
- Asuntokohtaisesti säästöt ovat
 - 140 €/vuodessa omakotitalolle
 - 80 €/vuodessa rivi- tai pienkerrostaloasunnolle
 - 58 €/vuodessa kerrostaloasunnolle

VUOSITTAISET KESKIMÄÄRÄISET SÄÄSTÖT KAUKOLÄMMÖSSÄ PER RAKENNUSTYYPPI, 2022



VUOSITTAISET KESKIMÄÄRÄISET SÄÄSTÖT KAUKOLÄMMÖSSÄ PER ASUNTO, 2022

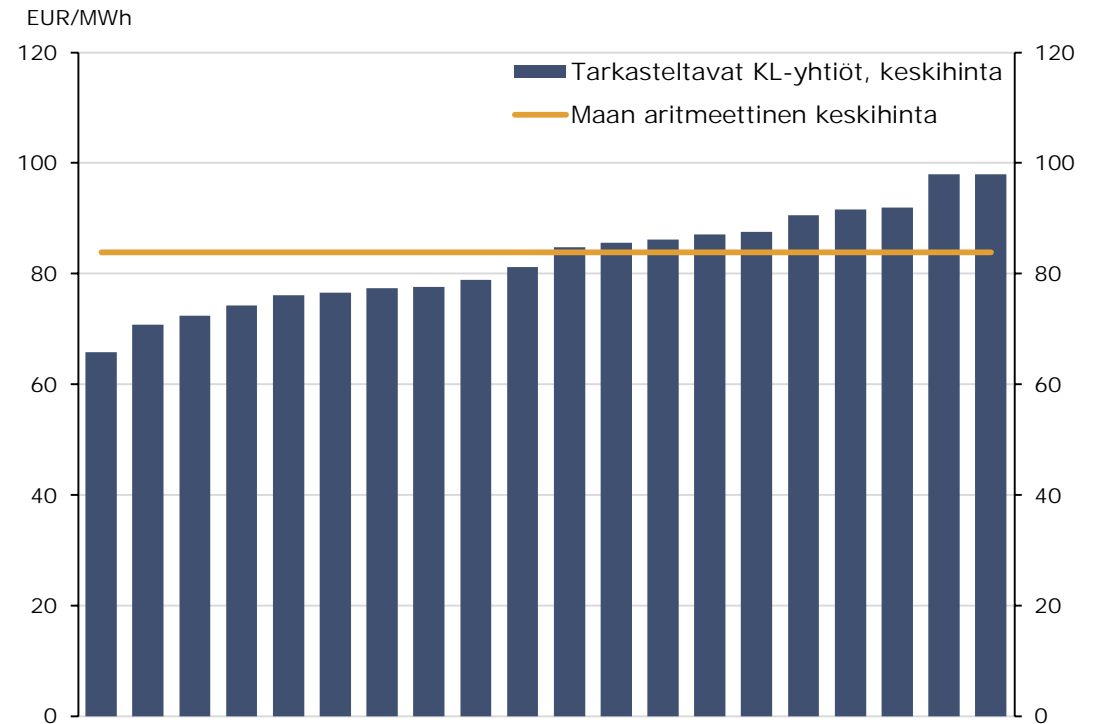


Lähde: Energiateollisuus, kaukolämpötilastot 2022. Rivi- tai pienkerrostalossa asuntomäärä on 15 ja kerrostalossa 80.

Paikallisten energiayhtiöiden asiakkaiden säästö kaukolämmityskuluissa vastaa kuntaverona 0,09 prosenttiyksikköä

- Hintaero valtakunnalliseen keskiarvoon tuottaa yhtiöiden asiakkaille yhteen laskettuna noin 12 miljoonan euron vuosisäästön.
 - Keskimääräisesti säästöjä syntyy noin 600 000 euroa vuodessa, mikä kuntaveroprosenttina vastaa 0,09 %.
 - Suurimmillaan kunnassa saavutetaan yli 4 miljoonan vuosisäästöt.
- Säästöissä on huomioitu havaittujen keskiarvoa korkeampien hintojen vastakkainen vaikutus.
- Monet paikalliset energiayhtiöt toimivat tavallista epäsuotuisammassa liiketoimintaympäristössä johtuen pienemmästä asiakaskoosta ja asiakastiheydestä.
- Kaukolämpöasiakaskohtaisesti säästöjä saadaan keskimäärin noin 440 € vuodessa.

TARKASTELTUJEN KAUKOLÄMPÖYHTIÖIDEN KESKIMÄÄRÄISET HINNAT SUHTEUTETTUNA MAAN KESKIARVOON, 2020

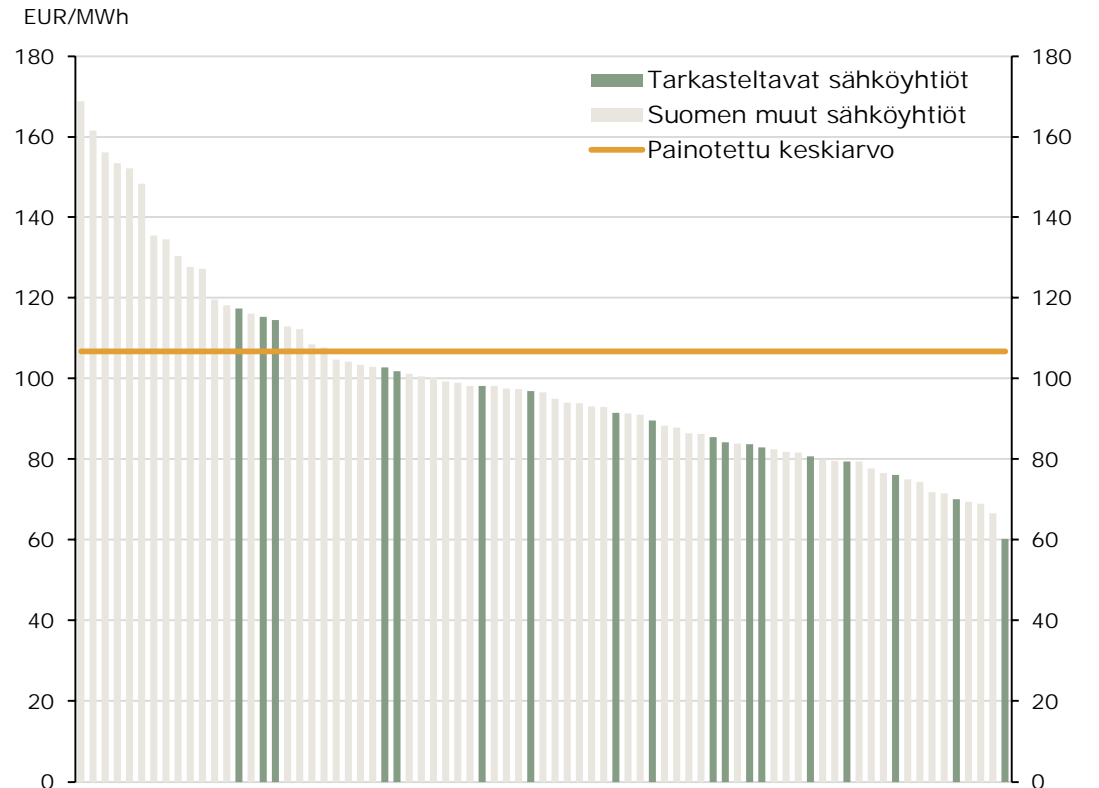
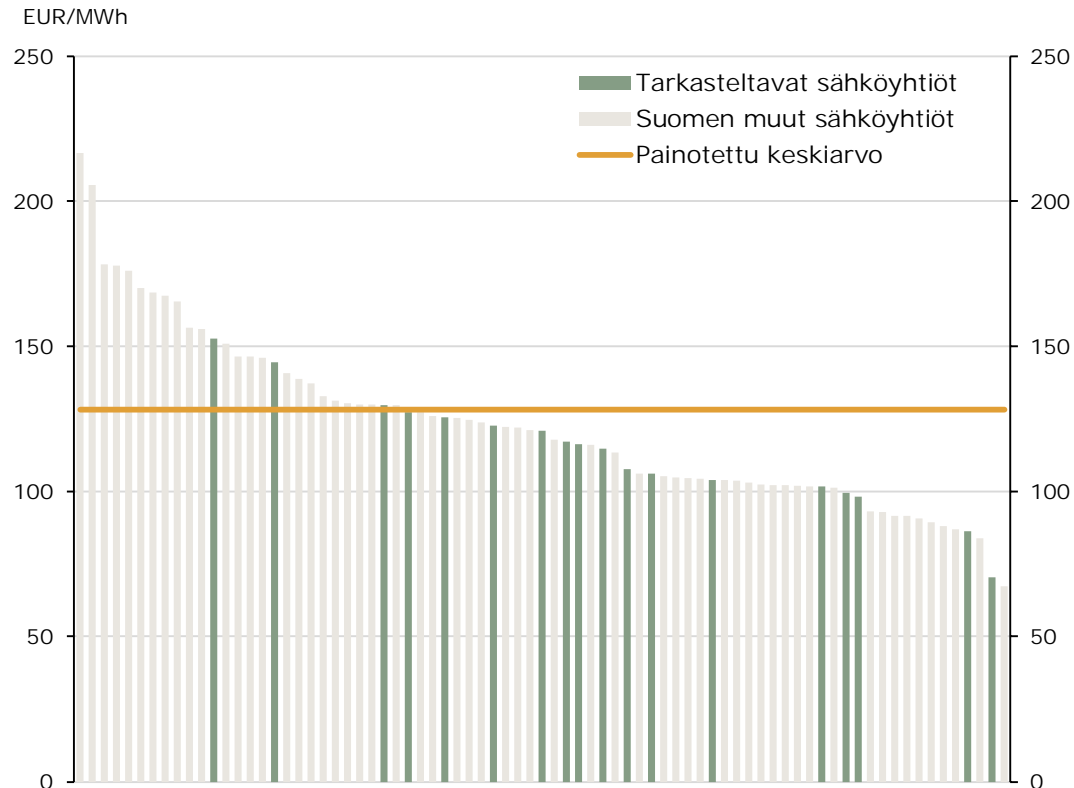


Lähde: Energiateollisuus, kaukolämpötilastot 2020. Keskimääräinen hinta on laskettu kaikille tarkastelluille yhtiöille jakamalla kaukolämmön myyntitulot asiakkaille myydylle kaukolämpöenergialla. Myyntitulot sisältävät arvonlisäveron 24 %.

Suurin osa tarkastelluista paikallisista sähköverkkoyhtiöistä hinnoittelee sähkönsiirron alle maan keskiarvon

KERROSTALOHUONEISTON 200 KWH/VUOSI SÄHKÖNSIIRRON HINTA, 2022

PIENTALO 5000 KWH/VUOSI SÄHKÖNSIIRRON HINTA, 2022

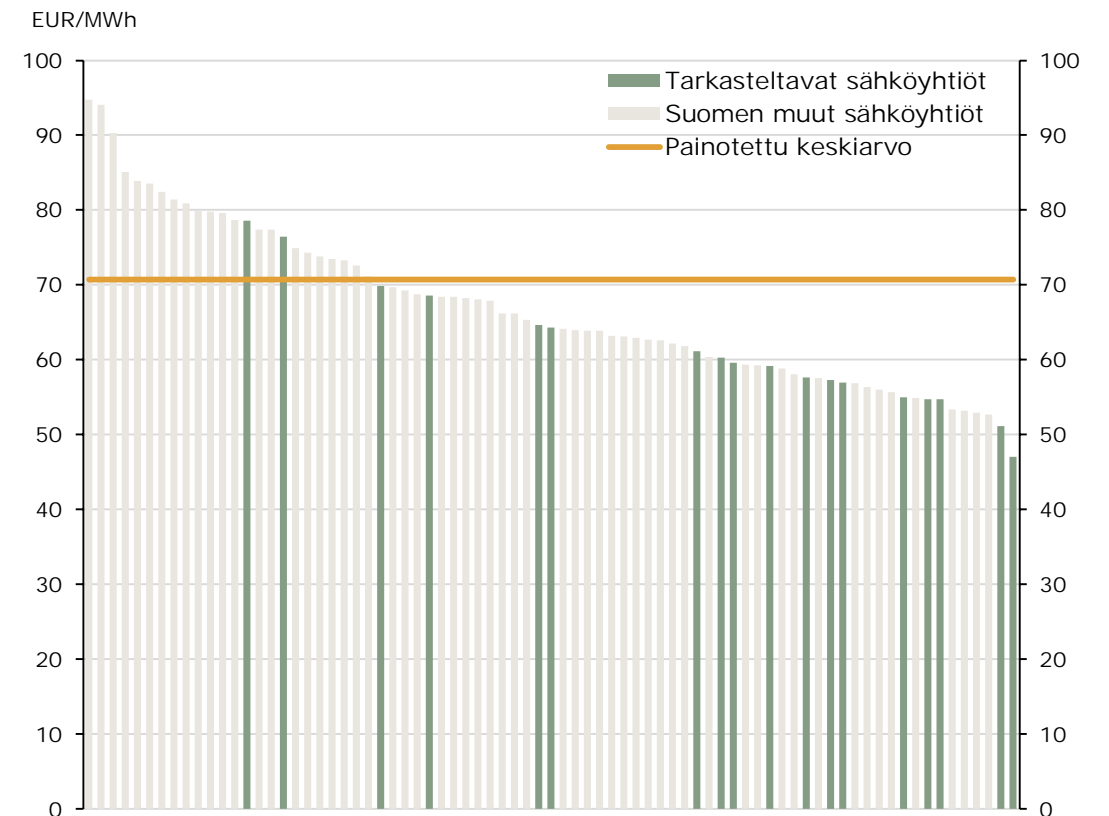
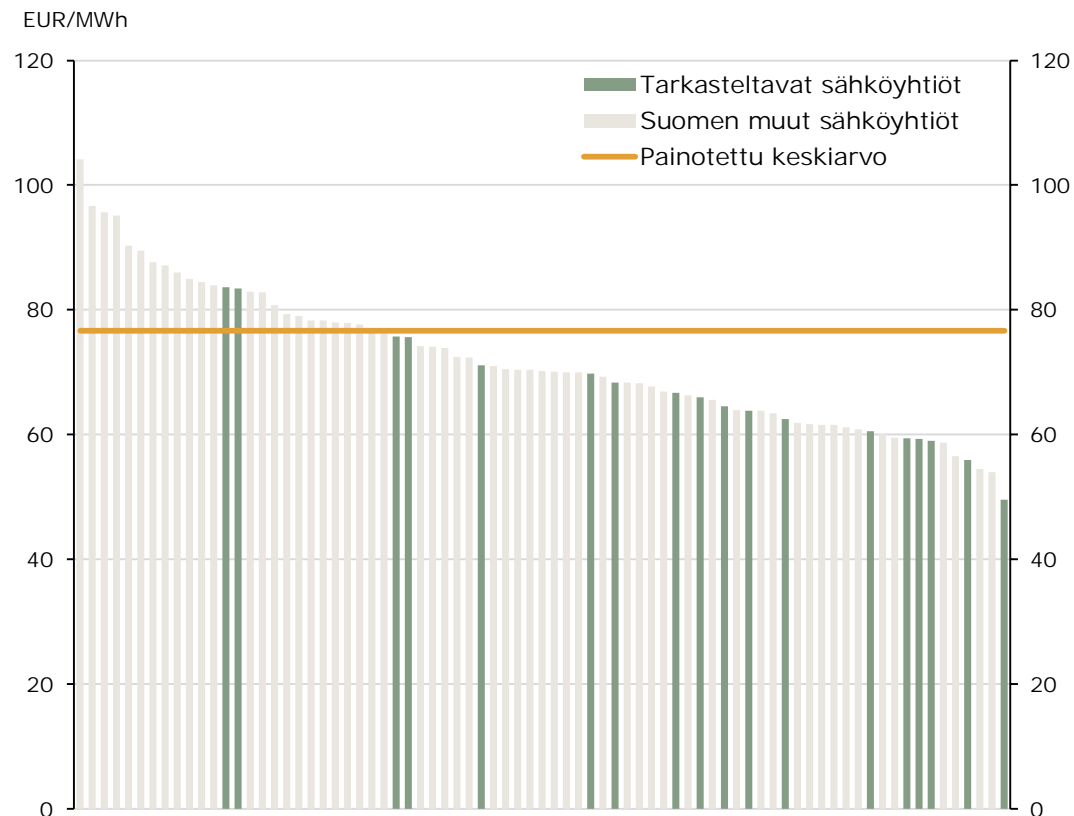


Lähde: Energiavirasto, sähkösiirtohinnat. Tyypikäyttäjät ovat kerrostalohuoneisto (2000 kWh/vuosi) ja pientalo (5000 kWh/vuosi), pientalo (18000 kWh/vuosi) ja pientalo (20000 kWh/vuosi). Hinnat sisältävät kaikki verot: arvonlisäveron sekä sähköveron ja huoltovarmuismaksun. Hinnat 01/2022. Energiaviraston tilastossa yhteensä 77 sähköyhtiötä.

Suuremman sähkönkulutuksen asunnoissa hinnoittelussa jäädään myös pääasiassa alle maan keskitason

PIENTALO 18000 KWH/VUOSI SÄHKÖNSIIRRON HINTA, 2022

PIENTALO 20000 KWH/VUOSI SÄHKÖNSIIRRON HINTA, 2022

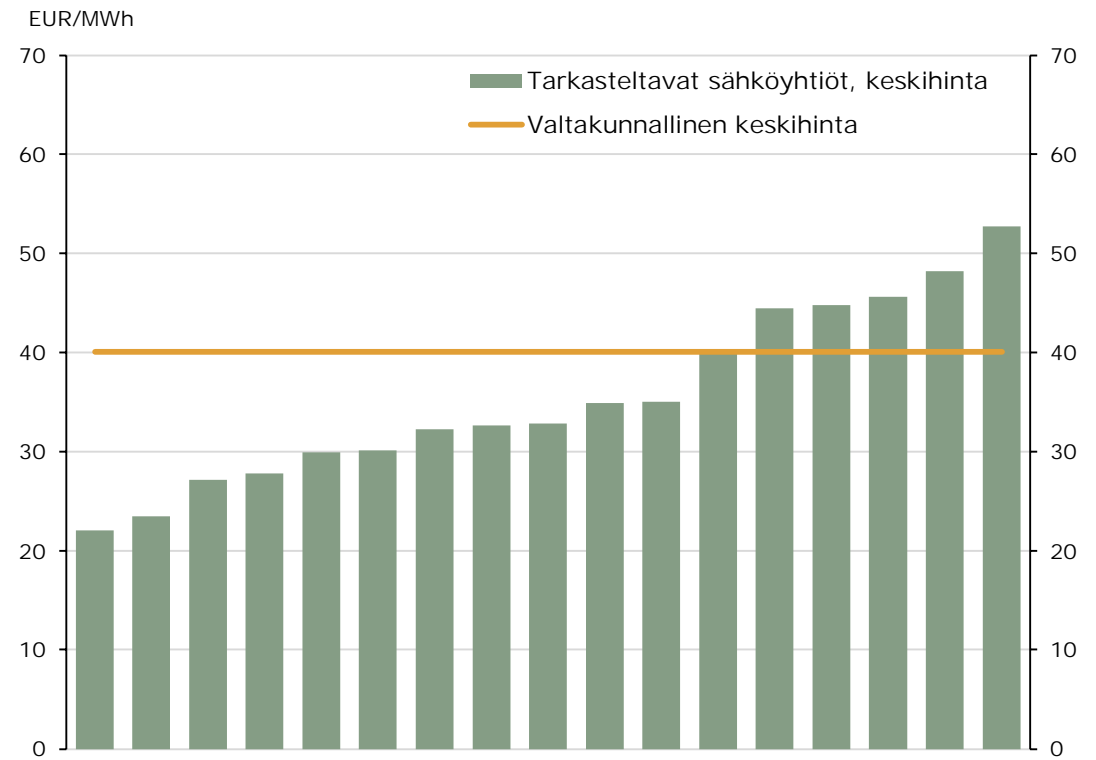


Lähde: Energiavirasto, sähkösiirtohinnot. Tyypikäyttäjät ovat kerrostalohuoneisto (2000 kWh/vuosi) ja pientalo (5000 kWh/vuosi), pientalo (18000 kWh/vuosi) ja pientalo (20000 kWh/vuosi). Hinnat sisältävät kaikki verot: arvonlisäveron sekä sähköveron ja huoltovarmuuskannun. Hinnat 01/2022. Energiaviraston tilastossa yhteensä 77 sähköyhtiötä.

Paikallisten energiayhtiöiden verkkoalueilla säästö sähkönsiirtokuluissa vastaa kuntaverona 0,35 prosenttiyksikköä

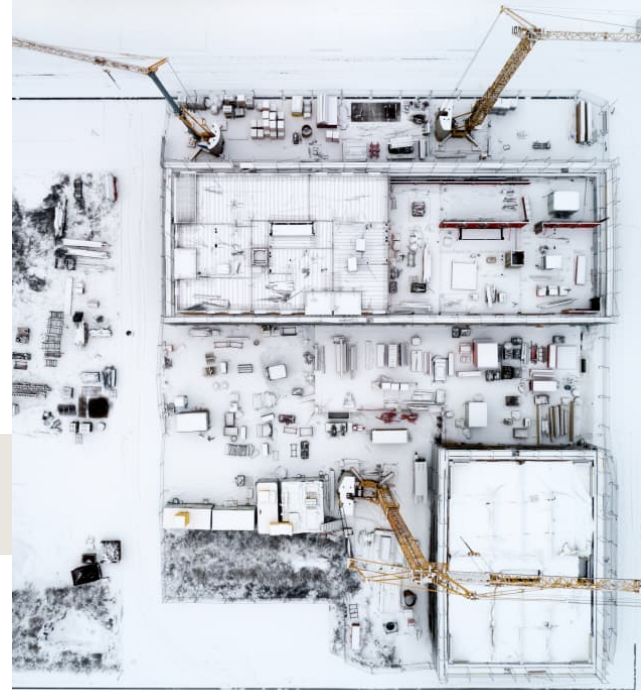
- Paikallisista 25 energiayhtiöstä 19:llä on sähkönsiirto-liiketoimintaa.
 - Keskihintaa tarkasteltiin niistä 17 yhtiöstä, jotka ovat keskittyneet sähkön loppukäyttäjien palveluun, kun taas kahdella yhtiöllä siirto muille sähköverkoille oli suurempaa kuin loppukäyttäjille.
- Noin 2/3 tarkastelluista energiayhtiöistä alitti valtakunnallisen keskihinnan.
 - Valtakunnallinen keskihinta määräytyy 74 verkko-yhtiöstä, joiden siirto loppukäyttäjille oli suurempaa kuin muille sähköverkoille, kun verkkoyhtiöitä on kaikkiaan 77.
- Paikallisten energiayhtiöiden verkkoalueilla kertyi asiakkaille säästöä keskimääräiseen hintaan verrattuna 34 milj. euroa vuodessa, vaikka joka kolmas niistä veloitti keskiarvoa enemmän.
 - Kuntaveron alennuksena säästö vastasi 0,35 %.
- Säästö tekee keskimäärin 2 milj. euroa yhden verkkoyhtiön asiakaskunnalle, kun arvioidaan kotitalouksien muodostavan 2/3 myynnistä ja säästöä syntyy siten myös arvonlisäveroissa.
- Suurimmillaan yhden verkkoalueen asiakkaat säästävät 9,5 miljoonaa euroa.

TARKASTELTUJEN SÄHKÖYHTIÖIDEN KESKIMÄÄRÄISET SIIRTO-HINNAT (ALV 0 %) SUHTEUTETTUNA MAAN KESKIARVOON, 2020



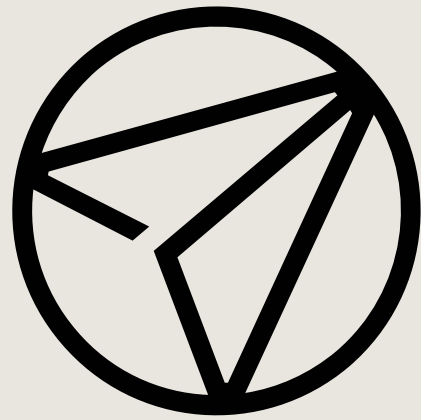
Sisällys

1. Työn tausta ja tavoitteet
2. Kuntien ja yhtiöiden talous
3. Tilinpäätösanalyysi
4. Haastatteluiden tulokset
5. Hinnoitteluanalyysi
6. Johtopäätökset



Johtopäätöksiä paikallisten energiayhtiöiden yhteydestä kuntatalouteen

- Yhtiöt liittyvät kuntatalouteen ja kuntalaisten toimentuloon monien eri kanavien kautta. Kunnat hyötyvät yhtiöistä taloudellisesti pääasiassa osinkoina ja korkotuloina. Toiminta-alueen asukkaita työllistävät investoinnit ja alihankinnat. Sponsorointi ja oppilaitosyhteistyö vahvistavat harrastustoimintaa ja koulutuksen vaikuttavuutta.
- Tarkastelujen yhtiöiden liikevoitto oli keskimäärin 118 euroa jokaista kuntalaista kohti. Yhtiöiden kokonaistuotot vastasivat 0,36 prosenttiyksikköä kunnallisveroa.
- Yhtiöiden arvioitu markkina-arvo nousi vuosina 2019-2020 keskimäärin noin 950 euroa jokaista kuntalaista kohti.
- Omistajakuntien asukkaat säästivät sähkönsiirron ja kaukolämmön keskimääräistä alemmina hintoina rivitaloasunnossa 120 euroa vuodessa ja kerrostaloasunnossa 90 euroa vuodessa. Kaukolämpöön liitetystä omakotitalossa säästö oli 220 euroa vuodessa ja sähkölämmitteisessä 190 euroa vuodessa.
- Kuntien nauttimat kokonaistuotot ja asukkaiden kokemat keskimääräistä alemmat hinnat vastasivat kuntalaisten kunnallisveroina 0,68 prosenttiyksikön alennusta.



AFRY

ÅF PÖYRY